

**T.C.**  
**ERGENE KAYMAKAMLIĐI**  
**ŐEHİT PİYADE ONBAŐI ARMAN GALATA İMAM HATİP ORTAOKULU MÜDÜRLÜĐÜ**

## **2024-2028 STRATEJİK PLANI**



“Eğitimdir ki bir milleti ya hür, bağımsız, şanlı, yüksek bir topluluk halinde yaşatır; ya da milleti esaret ve sefaletle terk eder. “

**Mustafa Kemal ATATÜRK**

## Okul/Kurum Bilgileri

<b>İli:</b> TEKİRDAĞ		<b>İlçesi:</b> ERGENE	
<b>Adres:</b>	VELİMEŞE MAH. ZAFER CAD. NO62 ERGENE/TEKİRDAĞ	<b>Coğrafi Konum (link)</b>	<a href="https://tls.tc/IDk6G">https://tls.tc/IDk6G</a>
<b>Telefon Numarası:</b>	(0282) 674 53 14	<b>Faks Numarası:</b>	5422818994
<b>e- Posta Adresi:</b>	764948@meb.k12.tr	<b>Web adresi:</b> sayfası	<a href="https://armangalataiho.meb.k12.tr/">https://armangalataiho.meb.k12.tr/</a>
<b>Kurum Kodu:</b>	764948	<b>Öğretim Şekli:</b>	Tam Gün

# SUNUŞ



Türkiye Cumhuriyeti' nin mevcudiyetini koruyup, ebediyete kadar devam ettirebilmesi için gelecek kuşakların nasıl eğitilmesi gerektiğini şimdiden öngören senaryoların belirlenmesi ile mümkün olabilir. Öncelikle, gelecekle ilgili senaryolar üretilmeli bu senaryolar titizlikle analiz edilmelidir.

Kapsamlı ve özgün bir çalışmanın sonucu hazırlanan Stratejik Plan okulumuzun çağa uyumu ve gelişimi açısından tespit edilen ve ulaşılması gereken hedeflerin yönünü doğrultusunu ve tercihlerini kapsamaktadır. Katılımcı bir anlayış ile oluşturulan Stratejik Plânın, okulumuzun eğitim yapısının daha da güçlendirilmesinde bir rehber olarak kullanılması amaçlanmaktadır.

Okulumuza ait bu planın hazırlanmasında her türlü özveriye gösteren ve sürecin tamamlanmasına katkıda bulunan idarecilerimize, stratejik planlama ekiplerimize, İlçe Milli Eğitim Müdürlüğümüz Strateji Geliştirme Bölümü çalışanlarına teşekkür ediyor, bu plânın başarıyla uygulanması ile okulumuzun başarısının daha da artacağına inanıyor, tüm personelimize başarılar diliyorum.

Ali DAVULCU  
Okul Müdürü

# İÇİNDEKİLER

<b>1. GİRİŞ VE STRATEJİK PLANIN HAZIRLIK SÜRECİ</b>	
1.1. Strateji Geliştirme Kurulu ve Stratejik Plan Ekibi.....	7
1.2. Planlama Süreci.....	7
<b>2. DURUM ANALİZİ.....</b>	<b>9</b>
2.1. Kurumsal Tarihçe.....	10
2.2. Uygulanmakta Olan Planın Değerlendirilmesi.....	11
2.3. Mevzuat Analizi.....	11
2.4. Üst Politika Belgelerinin Analizi.....	14
2.5. Faaliyet Alanları ile Ürün ve Hizmetlerin Belirlenmesi.....	15
2.6. Paydaş Analizi.....	16
2.7. Kuruluş İçi Analiz.....	20
2.7.1. Teşkilat Yapısı.....	20
2.7.2. İnsan Kaynakları.....	21
2.7.3. Teknolojik Düzey.....	25
2.7.4. Mali Kaynaklar.....	26
2.7.5. İstatistik Veriler.....	27
2.8. PESTLE Analizi.....	30
2.9. Güçlü ve Zayıf Yönler ile Fırsatlar ve Tehditler (GZFT) Analizi.....	31
2.10. Tespit ve İhtiyaçların Belirlenmesi.....	33
<b>3. GELECEĞE BAKIŞ.....</b>	<b>34</b>
3.1. Misyon.....	35
3.2. Vizyon.....	35
3.3. Temel Değerler.....	36
3.4. Amaçlar.....	37
3.5. Hedefler.....	38
3.6. Performans Göstergeleri.....	39
3.7. Stratejiler.....	40
<b>4. MALİYETLENDİRME.....</b>	<b>42</b>
<b>5. İZLEME VE DEĞERLENDİRME.....</b>	<b>44</b>
<b>6. Tablo/Şekil/Grafikler/Ekler.....</b>	<b>46</b>

# **1.BÖLÜM**

## **GİRİŞ VE STRATEJİK PLANIN HAZIRLIK SÜRECİ**

# 1. GİRİŞ VE STRATEJİK PLANIN HAZIRLIK SÜRECİ

## 1.1. Strateji Geliştirme Kurulu ve Stratejik Plan Ekibi

Stratejik Planlama çalışmaları, Millî Eğitim Bakanlığı Strateji Geliştirme Başkanlığının 2022-21 Sayılı Genelgesi gereğince başlatılmıştır.

**Tablo 1. Strateji Geliştirme Kurulu ve Stratejik Plan Ekibi Tablosu**

Strateji Geliştirme Kurulu Bilgileri		Stratejik Plan Ekibi Bilgileri	
Adı Soyadı	Ünvanı	Adı Soyadı	Ünvanı
Ali DAVULCU	Okul Müdürü	Kaya KAHRAMAN	Müdür Yardımcısı
Emre KIRDEMİR	Müdür Yardımcısı	Rabia DOĞAN	Öğretmen
Metin SEYİDOĞLU	Öğretmen	Osman ERCAN	Öğretmen
	OAB Başkanı	Deva ELATİK	Öğretmen
	OAB Üyesi	Hakan GÜLVERİN	Öğretmen

## 1.2. Planlama Süreci:

2024-2028 dönemi stratejik plan hazırlanma süreci Strateji Geliştirme Kurulu ve Stratejik Plan Ekibi'nin oluşturulması ile başlamıştır. Ekip tarafından oluşturulan çalışma takvimi kapsamında ilk aşamada durum analizi çalışmaları yapılmış ve durum analizi aşamasında, paydaşlarımızın plan sürecine aktif katılımını sağlamak üzere paydaş anketi, toplantı ve görüşmeler yapılmıştır. Durum analizinin ardından geleceğe yönelim bölümüne geçilerek okulumuzun amaç, hedef, gösterge ve stratejileri belirlenmiştir.

# **2.BÖLÜM**

## **DURUM ANALİZİ**



## 2. DURUM ANALİZİ

Stratejik planlama sürecinin ilk adımı olan durum analizi, okulumuzun/kurumumuzun “neredeyiz?” sorusuna cevap vermektedir. Okulumuzun/kurumumuzun geleceğe yönelik amaç, hedef ve stratejiler geliştirebilmesi için öncelikle mevcut durumda hangi kaynaklara sahip olduğu ya da hangi yönlerinin eksik olduğu ayrıca, okulumuzun/kurumumuzun kontrolü dışındaki olumlu ya da olumsuz gelişmelerin neler olduğu değerlendirilmiştir. Dolayısıyla bu analiz, okulumuzun/kurumumuzun kendisini ve çevresini daha iyi tanımasına yardımcı olacak ve stratejik planın sonraki aşamalarından daha sağlıklı sonuçlar elde edilmesini sağlayacaktır.

Durum analizi bölümünde, aşağıdaki hususlarla ilgili analiz ve değerlendirmeler yapılmıştır;

- Kurumsal tarihçe
- Uygulanmakta olan planın değerlendirilmesi
- Mevzuat analizi
- Üst politika belgelerinin analizi
- Faaliyet alanları ile ürün ve hizmetlerin belirlenmesi
- Paydaş analizi
- Kuruluş içi analiz
- Dış çevre analizi (Politik, ekonomik, sosyal, teknolojik, yasal ve çevresel analiz)
- Güçlü ve zayıf yönler ile fırsatlar ve tehditler (GZFT) analizi
- Tespit ve ihtiyaçların belirlenmesi

## 2.1. Kurumsal Tarihçe

Okulumuzun binası 2009 yılında TOKİ tarafından yapılarak Şehit Piyade Onbaşı Arman Galata İlköğretim Okulu olarak eğitim-öğretime başlanmıştır. 2012 yılından sonra 4+4+4 le birlikte Şehit Piyade Onbaşı Arman Galata İlkokulu ve Ortaokulu olarak eğitim-öğretime devam etmektedir. 2018 yılı Haziran ayında Şehit Piyade Onbaşı Arman Galata İlkokulu-Ortaokuluna ek olarak okulumuz eğitim öğretime 5.sınıf şubesi olarak Şehit Piyade Onbaşı Arman Galata İmam Hatip Ortaokulu adıyla başlamıştır ve ilk olarak 2021-2022 yıllarında mezun vermiştir. 2023 Ocak ayında Şehit Piyade Onbaşı Arman Galata Anaokulu açılarak ilkokulun bünyesinde ilkokulla birlikte toplam 4 okul aynı binada eğitim öğretime devam etmektedir. Şehit Piyade Onbaşı Arman Galata İmam Hatip Ortaokulu bünyesinde 4 şube, ve 1 Müdür Yardımcısı odası bulunmaktadır. Okulun Karayolları, Deprem Konutları ve Yulaflı Mahallesi olarak 3 bölgeden taşıma öğrencisi gelmektedir.

## 2.2. Uygulanmakta Olan Stratejik Planın Değerlendirilmesi

Uygulanmakta olan 2019-2023 stratejik plan değerlendirildiğinde belirlenen hedef ve göstergeler bazında gerçekleşme oranlarının yüksek olduğu görülmektedir. Beklenenden az gelişimi gösteren hedef ve göstergelerin temel sorununun uzaktan eğitim dönemine denk geldiği tespit edilmiştir. Mevcut çevre şartları, riskler ve üst politika belgelerinden gelen sorumluluklar dikkate alındığında söz konusu hedefler güncellenerek yeni planda yer almıştır. Uygulanmakta olan stratejik planın değerlendirilmesi sonucu hedef ve performans göstergesi ile bunlara ilişkin değerlerin doğru belirlendiği tespit edilmiştir.

## 2.3. Mevzuat Analizi

Kamu Yönetim Reformu kapsamında alınan Yüksek Planlama Kurulu kararlarında ve 5018 sayılı kamu Mali Yönetimi ve Kontrol Kanununda, kamu kuruluşlarının stratejik planlamalarını hazırlamaları ve kuruluş bütçelerini bu plan doğrultusunda oluşturmaları öngörülmektedir.

“Kamu idareleri; kalkınma planları, programlar, ilgili mevzuat ve benimsedikleri temel ilkeler çerçevesinde geleceğe ilişkin misyon ve vizyonlarını oluşturmak, stratejik amaçlar ve ölçülebilir hedefler saptamak, performanslarını önceden belirlenmiş olan göstergeler doğrultusunda ölçmek ve bu sürecin izleme ve değerlendirmesini yapmak amacıyla katılımcı yöntemlerle stratejik plan hazırlarlar.

Bu amaçla DPT tarafından, 5018 sayılı Kamu Mali Yönetimi kanununun 9’ uncu maddesine dayanılarak “Kamu İdarelerinde Stratejik Planlamaya İlişkin Usul ve Esaslar Hakkında Yönetmelik” hazırlanmıştır. Bu yönetmeliğe göre; stratejik planlama çalışmalarının kapsamındaki tüm kamu idarelerine yaygınlaştırılması, aşamalı bir geçiş takvimi dâhilinde yürütülmüştür. Söz konusu geçiş takvimine göre Milli Eğitim Bakanlığı, 2019-2023 yıllarını kapsayacak olan ilk stratejik planını hazırlayarak yürürlüğe koymuştur.

Tablo 2. Yasal Yükümlülükler

Yasal Yükümlülük (Görevler)	Dayanak(Kanun, Yönetmelik, Genelge Adı ve Numarası )
<p>5018 Sayılı Kamu Mali Yönetimi ve Kontrol Kanununun 60' ıncı maddesi ile 22/12/2005 tarihli ve 5436 sayılı kanunun 15' inci maddesine dayanılarak "Strateji Geliştirme Birimlerinin Çalışma Usul ve Esasları Hakkında Yönetmelik" hazırlanmıştır. Kalkınma planları yıllık programlar ile diğer ilgili programlar dikkate alınarak hazırlanan stratejik planlar, Devlet Planlama Teşkilatı Müsteşarlığı (DPT) ve diğer ilgili kurumların öngörülen süreçlerinden geçerek yürürlüğe girmektedir.</p>	<p>5018 Sayılı Kamu Mali Yönetimi ve Kontrol Kanununun 60' ıncı maddesi</p>
<p>"Kamu idareleri; kalkınma planları, programlar, ilgili mevzuat ve benimsedikleri temel ilkeler çerçevesinde geleceğe ilişkin misyon ve vizyonlarını oluşturmak, stratejik amaçlar ve ölçülebilir hedefler saptamak, performanslarını önceden belirlenmiş olan göstergeler doğrultusunda ölçmek ve bu sürecin izleme ve değerlendirmesini yapmak amacıyla katılımcı yöntemlerle stratejik plan hazırlarlar. Kamu idareleri, kamu hizmetlerinin istenilen düzeyde ve kalitede sunulabilmesi için bütçeleri ile program ve proje bazında kaynak tahsislerini; stratejik planlarına, yıllık amaç ve hedefleri ile performans göstergelerine dayandırmak zorundadırlar. Kamu idareleri bütçelerini, stratejik planlarında yer alan misyon, vizyon, stratejik amaç ve hedeflerle uyumlu ve performans esasına dayalı olarak hazırlarlar. Kamu idarelerinin bütçelerinin stratejik planlarda belirlenen performans göstergelerine uygunluğu ve idarelerin bu çerçevede yürütecekleri faaliyetler ile performans esaslı bütçelemeye ilişkin diğer hususları belirlemeye Maliye Bakanlığı yetkilidir."</p>	<p>5018 sayılı Kamu Mali Yönetimi kanununun 9' uncu maddesi</p>
<p>24 Aralık 2005 tarihinde yayımlanan 5436 sayılı Kamu Malî Yönetimi ve Kontrol Kanunu Ayrıca ;</p> <p>MEB Strateji Geliştirme Bakanlığı 2010/14 sayılı genelge, Kasım 1999 tarih ve 2506 sayılı Tebliğler Dergisi yayımlanan Toplam Kalite Yönetimi Uygulama Yönergesi - Şubat 2002 tarih ve 2533 Sayılı TD yayımlanan MEB Taşra Teşkilatı Toplam Kalite Yönetimi Uygulama Projesi ile okulumuzda stratejik plan hazırlanmıştır.</p>	<p>24 Aralık 2005 tarihinde yayımlanan 5436 sayılı Kamu Malî Yönetimi ve Kontrol Kanunu</p>

Her Türk çocuđuna iyi bir vatandař olmak için gerekli temel bilgi, beceri, davranıř ve alışkanlıkları kazandırmak; onu milli ahlak anlayıřına uygun olarak yetiřtirmek.	* 1739 sayılı kanunun23. maddesi, *222 sayılı kanunun 1. maddesi, *İlköđretim Kurumları Yönetmeliđinin 5. Maddesi
Her Türk çocuđunu ilgi, istidat ve kabiliyetleri yönünden yetiřtirerek hayata ve üst öğrenime hazırlamak.	* 1739 sayılı kanunun *23. maddesi.
Öđrencilere, Atatürk ilke ve inkılâplarını benimsetme; Türkiye Cumhuriyeti Anayasası'na ve demokrasinin ilkelerine, insan hakları, çocuk hakları ve uluslararası sözleşmelere uygun olarak haklarını kullanma, başkalarının haklarına saygı duyma, görevini yapma ve sorumluluk yüklenebilen birey olma bilincini kazandırmak	* İlköđretim Kurumları Yönetmeliđi'nin 5. Maddesi
Öđrencilere, toplumun bir üyesi olarak kiřisel sađlıđının yanı sıra ailesinin ve toplumun sađlıđını korumak için gerekli bilgi ve beceri, sađlıklı beslenme ve yařam tarzı konularında bilimsel geçerliliđi olmayan bilgiler yerine, bilimsel bilgilerle karar verme alışkanlıđını kazandırmak,	* İlköđretim Kurumları Yönetmeliđi'nin 5. Maddesi

## 2.4. Üst Politika Belgeleri Analizi

Üst politika belgeleri;

- 12. Kalkınma Planı
- Cumhurbaşkanlığı Programı,
- Orta Vadeli Program,
- Cumhurbaşkanlığı Yıllık Programı,
- Millî Eğitim Bakanlığı Stratejik Planı,
- İl Millî Eğitim Müdürlüğü Stratejik Planı,
- İlçe Millî Eğitim Müdürlüğü Stratejik Planı

Üst politika belgelerinde MEB kapsamına giren konular ayrıntılı olarak taranmış ve bu belgelerde yer alan politikalar dikkate alınmıştır. Stratejik plan çalışmaları kapsamında taranmış olan politika belgeleri aşağıda verilmiştir.

- 5018 Sayılı Kamu Mali Yönetimi ve Kontrol Kanunu
- Milli Eğitim ile ilgili mevzuat
- Tekirdağ İl MEM 2024-2028 Stratejik Planı
- Ergene İlçe MEM 2024-2028 Stratejik Planı
- Kamu Kurum ve Kuruluşları İçin Stratejik Plan Hazırlama Kılavuzu
- 2023 Eğitim Vizyonu
- Kamu Kurum ve Kuruluşları İçin Stratejik Planlama Kılavuzu (3. sürüm)

## 2.5. Faaliyet Alanları ile Ürün/Hizmetlerin Belirlenmesi

Tablo 3. Faaliyet Alanlar/Ürün ve Hizmetler Tablosu

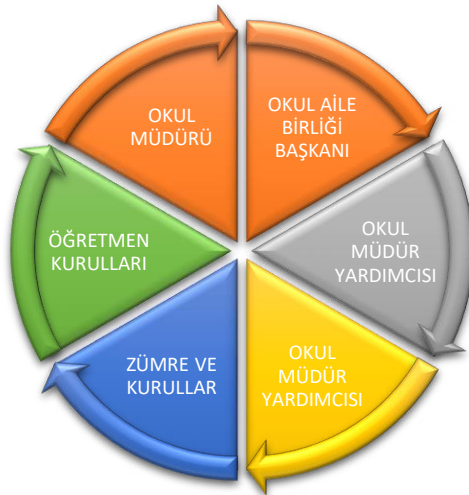
Faaliyet Alanı	Ürün/Hizmetler
Öğretim-eğitim faaliyetleri	Öğrenci İşleri Kayıt-nakil işleri Devam-devamsızlık Sınıf geçme Sınav hizmetleri
Rehberlik faaliyetleri	Öğrencilere rehberlik yapmak Velilere rehberlik etmek Rehberlik faaliyetlerini yürütmek
Sosyal faaliyetler	Gezi Satranç Geleneksel Çocuk Oyunları Şiir Dinletisi
Sportif faaliyetler	Futbol Voleybol Basketbol Bocce Dart Oryantiring
Kültürel ve sanatsal faaliyetler	Gezi Resim Sergisi
İnsan kaynakları faaliyetleri (mesleki gelişim faaliyetleri, personel etkinlikleri...)	Personelin gelişimi için seminerlere Katılım Personel ziyaretleri Yemek, piknik düzenleme
Okul aile birliği faaliyetleri	Kermes Okul gezisi
Öğrencilere yönelik faaliyetler	Kermes Gezi Sınıflar arası yarışma ve etkinlikler
Ölçme değerlendirme faaliyetleri	Sınavlara hazırlık çalışmaları
Öğrenme ortamlarına yönelik faaliyetler	Sınav kaygısı, öğrenme teknikleri vb. eğitimlerin düzenlenmesi Kitap okuma etkinlikleri Öğrenmede teknolojinin artırılmasına yönelik çalışmalar
Ders dışı faaliyetler	Lise tanıtımları Okuma etkinlikleri

## 2.6. Paydaş Analizi

Paydaş analizi kapsamında, öncelikle paydaşlar belirlenerek iç ve dış paydaş olarak tasnif edilmiştir. Katılımcılığı artırmak ve paydaş görüşlerini plana yansıtılabilmek amacıyla anket uygulaması, mülakat, atölye çalışması ve toplantılardan yararlanılmıştır.

Tablo 4. Paydaş Sınıflandırma ve Önceliklendirme Tablosu

PAYDAŞLAR	İÇ PAYDAŞ	DIŞ PAYDAŞ	ÖNCELİĞİ (5 Yüksek Öncelik -1 Düşük Öncelik)
Millî Eğitim Bakanlığı		x	5
Tekirdağ Valiliği		x	5
Tekirdağ İl Millî Eğitim Müdürlüğü		x	5
Kaymakamlık		x	5
Ergene İlçe Millî Eğitim Müdürlüğü		x	3
Öğretmenler	x		5
Öğrenciler	x		5
Veliler		x	4
Okul Aile Birliği	x		4
Diğer çalışanlar	x		4
Güvenlik Güçleri (Emniyet, Jandarma)		x	2
Muhtarlık		x	2





Paydaş anketlerine ilişkin ortaya çıkan temel sonuçlar şu şekildedir:

### Öğrenci Anketi Sonuçları:

ÖĞRENCİ MEMNUNİYET ANKETİ		
SIRA NO	GÖSTERGELER	SONUÇ %
1	Okulda kendimi güvende hissediyorum.	87,23
2	Okul temiz ve hijyeniktir.	86,55
3	Okulun fiziki koşullarını yeterlidir.	83,87
4	Okul, yeni kabul edilen çocuklara uygun desteği sağlar.	92,44
5	Farklı kültürlerden gelen öğrencilerin bu okulda memnuniyetle karşılanacağını düşünüyorum.	93,11
6	Öğretmenlerime ihtiyaç duyduğumda kolaylıkla görüşebilirim.	90,59
7	Okul müdürüne ihtiyaç duyduğumda kolaylıkla görüşebilirim.	85,21
8	Okul rehberlik servisinden ihtiyaçlarımı doğrultusunda faydalanabiliyorum.	86,22
9	Okul kişisel hedefler belirlememde ve bu hedeflere ulaşmamda yeterli rehberlik ediyor.	83,87
10	Okulumda yer almam için birçok fırsat var.	85,71
11	Okul bana yeterli ders dışı etkinlik olanakları sunuyor.	85,88
12	Okul kulüpleri amacına uygun şekilde gelişimime katkı sağlıyor.	85,71
13	Öğretmenlerim sınıfta adil kurallara sahipler ve tarafsızlar.	86,05
14	Öğretmenlerim beni daha iyi performans göstermem için teşvik ediyor.	92,44
15	Öğretmenlerim derslerin işlenişinde farklı ve ilgi çekici yöntemler kullanır.	89,08
16	Sınav ve ödevlerin beni değerlendirmek için adil ve yeterli olduğunu düşünüyorum.	91,76
17	Okulda düzenlenen sanatsal ve kültürel faaliyetler yeterlidir.	80,84
18	Okulda öğrencilerin görüşleri dikkate alınır.	80,17
19	Okul kantininde yeterli ve sağlıklı yiyecekler var.	83,36
20	DYK'leri yeterli buluyorum.	83,70
	<b>GENEL DEĞERLENDİRME</b>	86,87

Ankete 68 öğrenci katılmıştır. 20 maddelik olan ankette, genel memnuniyet oranı % 86 olup düzeyi iyidir.

## Öğretmen Anketi Sonuçları:

ÖĞRETMEN MEMNUNİYET ANKETİ		
SIRA NO	GÖSTERGELER	SONUÇ %
1	Okulun misyonu ve vizyonunu tam olarak anlıyorum.	87,23
2	Okulda eğitim ve yönetim kalitesi sürekli olarak gelişiyor.	86,55
3	Okul temiz ve hijyeniktir.	83,87
4	Okul, öğrencilerin ve personelin güvenliğini sağlamak için uygun güvenlik önlemleri alır.	92,44
5	Okul, yeni kabul edilen öğrencilere uygun desteği sağlar.	93,11
6	Okulumuz mesleki yeterliliğimi geliştirmek için eğitim fırsatları sunuyor.	90,59
7	Okul yönetimimiz öğretmenleri etkin bir şekilde yönlendirir.	85,21
8	Okulumuz, öğrencilerin öğrenme ilgisini uyandıracak bir öğrenme ortamı oluşturmuştur.	86,22
9	Etkili bir öğretmen olmak için ihtiyaç duyduğum kaynaklara erişimim var.	83,87
10	Bana sunulan kaynakları kullanmak için gerekli eğitime sahibim.	85,71
11	Okulumuzun, farklı ihtiyaçları olan öğrencileri desteklemek için etkin bir politikası vardır.	85,88
12	Okulumuz müfredat uygulamasını etkin bir şekilde izler.	85,71
13	Okulumuz, velilere uygun etkinlikler düzenlemektedir.	90,08
14	Diğer öğretmenlerle iş birliği yaparım.	92,44
15	Okul personeli arasında dostane bir ilişki sürdürülür.	89,08
16	Takım ruhumuz ve moralimiz yüksek.	91,76
17	Okulumuza aidiyet hissediyorum.	80,84
	<b>GENEL DEĞERLENDİRME</b>	<b>86,87</b>

Ankete 6 öğretmen katılmıştır. 17 maddelik olan ankette, genel memnuniyet oranı % 86 olup düzeyi iyidir.

## Veli Anketi Sonuçları:

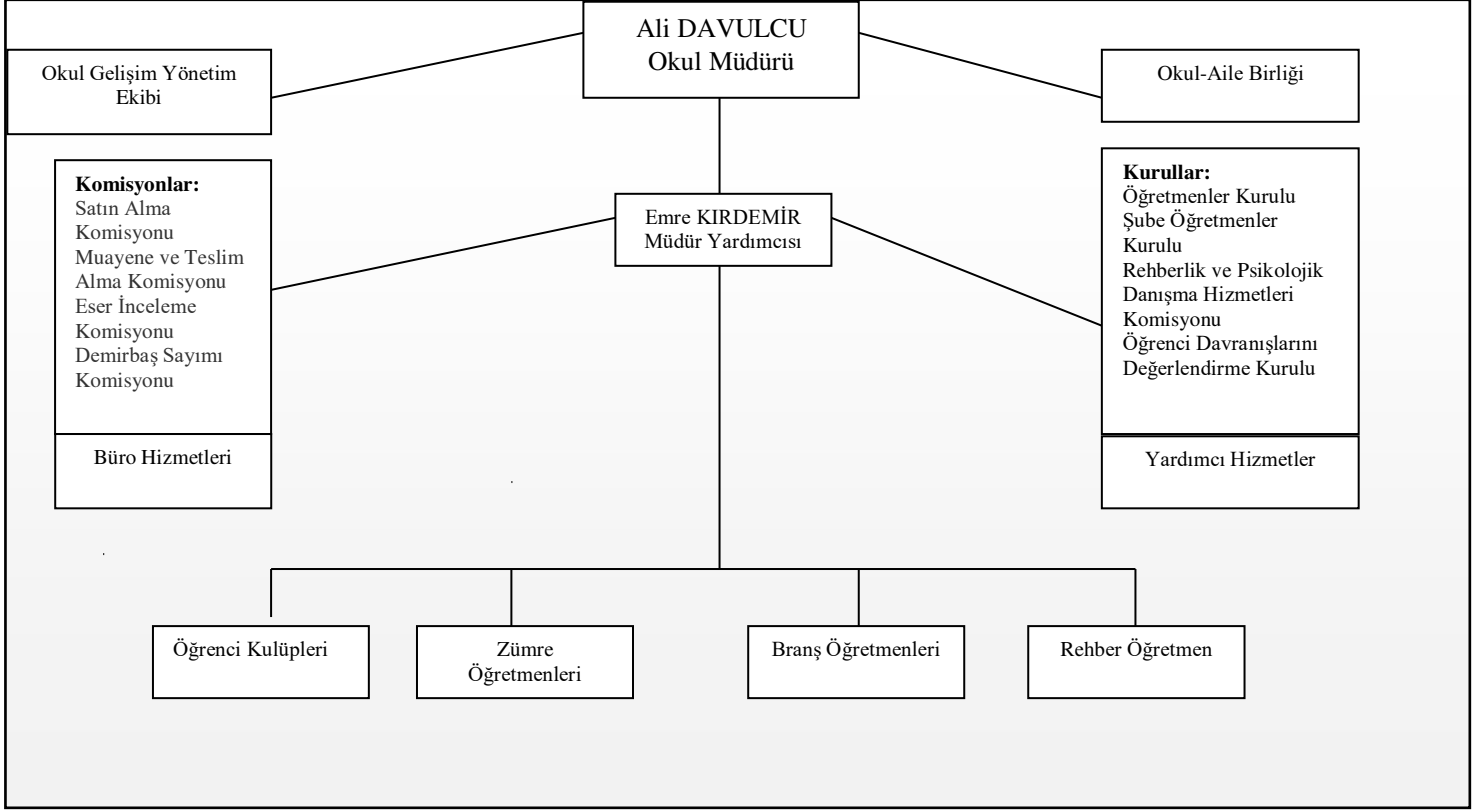
VELİ MEMNUNİYET ANKETİ		
SIRA NO	GÖSTERGELER	SONUÇ %
1	Okulun misyonu ve vizyonunu tam olarak anlıyorum.	82,77
2	Okulda eğitim ve yönetim kalitesi sürekli olarak gelişiyor.	86,93
3	Okul temiz ve hijyeniktir.	88,40
4	Okul, öğrencilerin ve personelin güvenliğini sağlamak için uygun güvenlik önlemleri alır.	84,85
5	Okul, yeni kabul edilen öğrencilere uygun desteği sağlar.	88,83
6	Okul, çocuğumun okumaya olan ilgisini geliştirmesine yardımcı olabilir.	75,93
7	Okul çocuğumun öğrenme ilgisini güçlendiriyor.	80,00
8	Okul çocuğumun ahlaki gelişimini teşvik edebilir.	80,00
9	Okulda kullanılan değerlendirme yöntemleri çocuğumun gelişimini tüm yönleriyle anlamama yardımcı oluyor.	83,12
10	Okul, çocuğumun öğrenme performansı ve gelişimi hakkında beni iyi bilgilendiriyor.	91,86
11	Okul çocuğuma duygusal rahatsızlık ve öğrenme güçlükleri ile karşılaştığında yeterli desteği ve rehberlik sağlar.	91,86
12	Öğretmenlerin benimle iletişim kurma yöntemlerinden memnunum.	87,53
13	Herhangi bir problem durumunda müdür endişelerime cevap veriyor.	91,43
14	Okulda, velilerin ihtiyaçlarına uygun eğitim faaliyetleri düzenlenir.	82,86
15	Okul, çocukların gelişimini desteklemek için velilerle iyi bir ilişki kurar.	86,93
16	Okul, aktif veli katılımını teşvik eder.	88,40
17	Okulun veli etkinliklerine aktif olarak katılıyorum.	84,85
18	Bir veli olarak okula aidiyet hissediyorum.	88,83
19	Çocuğumun ev ödevlerini tamamlamasını sağlarım.	75,93
20	Çocuğumu okumaya teşvik ederim.	80,00
21	Çocuğumun her gün okula gitmesini sağlarım.	80,00
22	Çocuğumun eğitiminde aktif bir ortağım.	83,12
	<b>GENEL DEĞERLENDİRME</b>	<b>84,84</b>

Ankete 70 veli katılmıştır. 22 maddelik olan ankette, genel memnuniyet oranı % 85 olup düzeyi iyidir.

## 2.7. Okul/Kurum İçi Analiz

Bu bölümde; teşkilat yapısı, insan kaynaklarının yetkinlik düzeyi, kurum kültürü, teknoloji ve bilişim altyapısı, fiziki ve mali kaynaklara ilişkin analizlere yer verilmiştir.

### 2.7.1 Teşkilat Şeması



## 2.7.2. İnsan Kaynakları

Bu bölümde; okulumuz personeline ilişkin nicel veriler ile personelin sahip olduğu niteliklerin analizi yapılmıştır.

Okulun norm kadro mevcut durumuna ilişkin bilgiler aşağıdaki tabloda belirtilmiştir.

Branş Adı	Toplam Ders Saati	Norma Esas Ders Saati	Norm	Mevcut	Sözleşmeli	Toplam
Bilişim Teknolojileri	4	4	0	0	0	0
Din Kültürü ve Ahlâk Bilgisi	26	26	1	1	0	1
İngilizce	15	15	1	1	0	1
İlköğretim Matematik	20	20	1	1	0	1
Müzik	4	4	0	0	0	0
Türkçe	24	24	1	1	0	1
Beden Eğitimi	5	5	0	0	0	0
Sosyal Bilgiler	12	12	1	1	0	1
Teknoloji ve Tasarım	4	4	0	0	0	0
Görsel Sanatlar	4	4	0	0	0	0
Rehberlik	0	0	0	0	0	0
Arapça	8	8	1	1	0	1
Fen Bilimleri	16	16	0	0	0	0
<b>TOPLAM</b>	<b>142</b>	<b>142</b>	<b>6</b>	<b>6</b>		<b>6</b>

- Eksik normlar için ilçe milli eğitim müdürlüğünden ücretli öğretmen görevlendirmesi yapılmaktadır.

### Kurumda Gerçekleşen Öğretmen Sirkülasyonu

	Yıl İçerisinde Kurumdan Ayrılan Öğretmen Sayısı			Yıl İçerisinde Kurumda Göreve Başlayan Öğretmen Sayısı		
	2021	2022	2023	2021	2022	2023
TOPLAM	1	1	0	0	2	2

## Öğretmenlerin Katıldığı/Katılmadığı Hizmet İçi Eğitim Programları

Konulara göre katılım sağlanan hizmet içi eğitim sayısı						
Görevi	Yönetimle ilgili		Kişisel Gelişim		Mesleki Gelişim	
	Kadın	Erkek	Kadın	Erkek	Kadın	Erkek
Katılan Öğretmen Sayısı	2	4	2	4	2	4
Katılmayan Öğretmen Sayısı	0	0	0	0	0	0

## Öğretmenlerin Başarı/Ceza Durumlarını Gösteren Tablo

Öğretmenlerin Başarı Belgesi ve Ceza Sayısı		
Görevi	Başarı Belgesi Alan Öğretmen Sayısı	Ceza Alan Öğretmen Sayısı
Kadın Öğretmen Sayısı	2	0
Erkek Öğretmen Sayısı	4	0

Tablo 5. Çalışanların Görev Dağılımı

Çalışanın Unvanı	Görevleri
Okul /Kurum Müdürü	<ol style="list-style-type: none"><li>1. Ders okutmak</li><li>2. Kanun, tüzük, yönetmelik, yönerge, program ve emirlere uygun olarak görevlerini yürütmeye,</li><li>3. Okulu düzene koyar, Denetler.</li><li>4. Okulun amaçlarına uygun olarak yönetilmesinden, değerlendirilmesinden ve geliştirmesinden sorumludur.</li></ol> Okul müdürü, görev tanımında belirtilen diğer görevleri de yapar.
Müdür Yardımcısı	<ol style="list-style-type: none"><li>1. Ders okutur.</li><li>2. Okulun her türlü eğitim-öğretim, yönetim, öğrenci, personel, tahakkuk, ayniyat, yazışma, sosyal etkinlikler, yatılılık, bursluluk, güvenlik, beslenme, bakım, nöbet, koruma, temizlik, düzen, halkla ilişkiler gibi işleriyle ilgili olarak okul müdürü tarafından verilen görevleri yapar.</li></ol> Müdür yardımcıları, görev tanımında belirtilen diğer görevleri de yapar.
Öğretmenler	<ol style="list-style-type: none"><li>1. İlköğretim okullarında dersler sınıf veya branş öğretmenleri tarafından okutulur.</li><li>2. Öğretmenler, kendilerine verilen sınıfın veya şubenin derslerini, programda belirtilen esaslara göre plânlamak, okutmak, bunlarla ilgili uygulama ve deneyleri yapmak, ders dışında okulun eğitim-öğretim ve yönetim işlerine etkin bir biçimde katılmak ve bu konularda kanun, yönetmelik ve emirlerde belirtilen görevleri yerine getirmekle yükümlüdürler.</li><li>3. Okulun bina ve tesisleri ile öğrenci mevcudu, yatılı-gündüzlü, normal veya ikili öğretim gibi durumları göz önünde bulundurularak okul müdürlüğüne düzenlenen nöbet çizelgesine göre öğretmenlerin, normal öğretim</li></ol>

	<p>yapan okullarda gün süresince, ikili öğretim yapan okullarda ise kendi devresinde nöbet tutmaları sağlanır.</p> <p>4. Yönetici ve öğretmenler; Resmî Gazete, Tebliğler Dergisi, genelge ve duyurulardan elektronik ortamda yayımlananları Bakanlığın web sayfasından takip eder.</p> <p>5. Elektronik ortamda yayımlanmayanları ise okur, ilgili yeri imzalar ve uygularlar.</p> <p>6. Öğretmenler dersleri ile ilgili araç-gereç, laboratuardaki eşyayı, okul kütüphanesindeki kitapları korur ve iyi kullanılmasını sağlarlar.</p>
Yardımcı Hizmetler Personeli	<p>1. Yardımcı hizmetler sınıfı personeli, okul yönetimince yapılacak plânlama ve iş bölümüne göre her türlü yazı ve dosyayı dağıtmak ve toplamak,</p> <p>2. Başvuru sahiplerini karşılamak ve yol göstermek,</p> <p>3. Hizmet yerlerini temizlemek, Aydınlatmak ve ısıtma yerlerinde çalışmak,</p> <p>4. Okula getirilen ve çıkarılan her türlü araç-gereç ve malzeme ile eşyayı taşıma ve yerleştirme işlerini yapmakla yükümlüdürler.</p>

**Tablo 6. İdari Personelin Hizmet Süresine İlişkin Bilgiler**

Hizmet Süreleri	2024 Yılı İtibariyle	
	Kişi Sayısı	%
1-4 Yıl	-	-
5-6 Yıl	1	15
7-10 Yıl	-	-
10 yıl ve üzeri	1	15

**Tablo 7. Öğretmenlerin Hizmet Süreleri (Yıl İtibarıyla)**

Hizmet Süreleri	Branşı	Kadın	Erkek	Toplam
1-3 Yıl	Türkçe	1	0	1
4-6 Yıl	Arapça	1	0	1
11-15 Yıl	Sosyal Bilgiler	0	1	1
11-15 Yıl	İ. Matematik	0	1	1
11-15 Yıl	İngilizce	0	1	1
11-15 Yıl	DKAB	0	1	1
16-20				
20 ve üzeri				

**Tablo 8. Kurumdaki Mevcut Hizmetli/ Memur Sayısı**

	Görevi	Erkek	Kadın	Eğitim Durumu	Hizmet Yılı	Toplam
1	Memur	-	-	-	-	-
2	Hizmetli	-	-	-	-	-
3						
4						
5						
6						

**Tablo 9. Okul/kurum Rehberlik Hizmetleri**

Mevcut Kapasite				Mevcut Kapasite Kullanımı ve Performans					
Psikolojik Danışman Norm Sayısı	Görev Yapan Psikolojik Danışman Sayısı	İhtiyaç Duyulan Psikolojik Danışman Sayısı	Görüşme Odası Sayısı	Danışmanlık Hizmeti Alan			Rehberlik Hizmetleri İle İlgili Düzenlenen Eğitim/Paylaşım Toplantısı vb. Faaliyet Sayısı		
				Öğrenci Sayısı	Öğretmen Sayısı	Veli Sayısı	Öğretmenlere Yönelik	Öğrencilere Yönelik	Vellere Yönelik
0	0	0	1	70	6	70	3	7	5



### 2.7.3. Teknolojik Düzey

Okulumuzun teknolojik altyapısı ve teknolojiyi kullanabilme düzeyine ilişkin analizi yapılmıştır.

**Tablo 10. Teknolojik Araç-Gereç Durumu**

Araç-Gereçler	Mevcut Durum	İhtiyaç
Akıllı Tahta	0	-
Taşınabilir Bilgisayar	0	1
Fotokopi Makinesi	0	1
Masaüstü Bilgisayar	0	1
TV Sayısı	0	1
Yazıcı Sayısı	1	2

**Tablo 11. Fiziki Mekân Durumu**

Fiziki Mekân	Var	Yok	Adedi	İhtiyaç
Öğretmen Çalışma Odası	X		1	
Ekipman Odası	X		1	
Kütüphane	X		1	
Rehberlik Servisi	X		1	
Resim Odası	X		1	
Müzik Odası		X		1
Çok Amaçlı Salon	X		1	
Spor Salonu		X		1

## 2.7.4. Mali Kaynaklar

Okulumuz Şehit Piyade Onbaşı Arman Galata İlkokulu binasında iç içe yer aldığı için okul aile birliği ve diğer gelir giderler ilkokul hesapları üzerinden devam etmektedir. Mali kaynak analizi aşağıda belirtilmiştir.

**Tablo 12. Kaynak Tablosu**

Kaynaklar	2023	2024	2025	2026	2027	2028
Genel Bütçe	17862,31 ₺	0 ₺	0 ₺	0 ₺	0 ₺	0 ₺
Okul Aile Birliği	0 ₺	0 ₺	0 ₺	0 ₺	0 ₺	0 ₺
Özel İdare	0 ₺	0 ₺	0 ₺	0 ₺	0 ₺	0 ₺
Kira Gelirleri	0 ₺	0 ₺	0 ₺	0 ₺	0 ₺	0 ₺
Döner Sermaye	0 ₺	0 ₺	0 ₺	0 ₺	0 ₺	0 ₺
Dış Kaynak/Projeler	0 ₺	0 ₺	0 ₺	0 ₺	0 ₺	0 ₺
Diğer (Ödenek)	0 ₺	0 ₺	0 ₺	0 ₺	0 ₺	0 ₺
<b>TOPLAM</b>	<b>17862,31 ₺</b>	<b>0 ₺</b>	<b>0 ₺</b>	<b>0 ₺</b>	<b>0 ₺</b>	<b>0 ₺</b>

**Tablo 13. Gelir-Gider Tablosu**

YILLAR	2021		2022		2023	
	GELİR	GİDER	GELİR	GİDER	GELİR	GİDER
Temizlik	2050 ₺	850 ₺	12695 ₺	0 ₺	17862,31 ₺	8963,17 ₺
Küçük Onarım		0 ₺		6200 ₺		0 ₺
Bilgisayar Harcamaları		0 ₺		0 ₺		0 ₺
Büro Makineleri Harcamaları		0 ₺		0 ₺		0 ₺
Telefon		0 ₺		0 ₺		0 ₺
Sosyal Faaliyetler		0 ₺		0 ₺		0 ₺
Kırtasiye		1200 ₺		6495 ₺		8899,14 ₺
<b>GENEL</b>		2050 ₺		12695 ₺		17862,31 ₺

## 2.7.5. İstatistiki Veriler

SIRA NO	OKUL	2021 Puan Ortalama sı	2021 İl Sırası	2022 Puan Ortalama sı	2022 İl Sırası	2023 Puan Ortalaması	2023 İl Sırası	FAR K
İLÇE		263,22		293,45		319,343		25,897
1	Şehit Piyade Onbaşı Arman Galata İHO	yok	yok	328,370	34	298,262	85	30,108

LGS Başarı Durumu (SON 3 YIL) Okulumuza ait 8. Sınıf Liselere Giriş Sınavı sonuçlarıdır.

### Temel Bilgiler Tablosu- Okul Künyesi

İli: Tekirdağ			İlçesi: Ergene		
Adres:	VELİMEŞE MAH. ZAFER CAD. NO62 ERGENE/TEKİRDAĞ		Coğrafi Konum (link):	<a href="https://tls.tc/IDk6G">https://tls.tc/IDk6G</a>	
Telefon Numarası:	(0282) 674 53 14		Faks Numarası:	5422818994	
e- Posta Adresi:	<a href="mailto:764948@meb.k12.tr">764948@meb.k12.tr</a>		Web sayfası adresi:	<a href="https://armangalataiho.meb.k12.tr/">https://armangalataiho.meb.k12.tr/</a>	
Kurum Kodu:	764948		Öğretim Şekli:	Tam gün	
Okulun Hizmete Giriş Tarihi : 2009			Toplam Çalışan Sayısı:	6	
Öğrenci Sayısı:	Kız	34	Öğretmen Sayısı	Kadın	2
	Erkek	36		Erkek	4
	Toplam	70		Toplam	6
Derslik Başına Düşen Öğrenci Sayısı	: 18		Şube Başına Düşen Öğrenci Sayısı	18	
Öğretmen Başına Düşen Öğrenci Sayısı	: 11		Şube Başına 30'dan Fazla Öğrencisi Olan Şube Sayısı	-	
Öğrenci Başına Düşen Toplam Gider Miktarı	255		Öğretmenlerin Kurumdaki Ortalama Görev Süresi	2	

### Çalışan Bilgileri

Okulumuzun çalışanlarına ilişkin bilgiler altta yer alan tabloda belirtilmiştir.

#### Çalışan Bilgileri Tablosu

Unvan	Erkek	Kadın	Toplam
Okul Müdürü ve Müdür Yardımcısı	1	-	1
Branş Öğretmeni	4	2	6
Rehber Öğretmen	-	-	-
İdari Personel	-	-	-
Yardımcı Personel	-	-	-
<b>Toplam Çalışan Sayıları</b>	<b>5</b>	<b>2</b>	<b>7</b>

### Sınıf ve Öğrenci Bilgileri

Okulumuzda yer alan sınıfların son 3 yıldaki öğrenci sayıları alttaki tabloda verilmiştir.

2021				2022				2023			
SINIFI	Kız	Erkek	Toplam	SINIFI	Kız	Erkek	Toplam	SINIFI	Kız	Erkek	Toplam
5-A	11	9	20	5-A	13	12	25	5-A	6	8	14
6-A	8	8	16	6-A	11	9	20	6-A	11	10	21
7-A	8	10	18	7-A	8	7	15	7-A	11	10	21
8-A	0	0	0	8-A	8	11	19	8-A	8	6	14

## Okulumuz Bina ve Alanları

Okulumuz Şehit Piyade Onbaşı Arman Galata İlkokulu binasını kullanmaktadır.

### Okul Yerleşkesine İlişkin Bilgiler

Okul Bölümleri		Özel Alanlar	Var	Yok
Okul Kat Sayısı	4	Çok Amaçlı Salon	x	
Derslik Sayısı	4	Çok Amaçlı Saha		x
Derslik Alanları (m2)	45	Kütüphane	x	
Kullanılan Derslik Sayısı	4	Fen Laboratuvarı		x
Şube Sayısı	4	Bilgisayar Laboratuvarı	x	
İdari Odaların Alanı (m2)	70	İş Atölyesi		x
Öğretmenler Odası (m2)	60	Beceri Atölyesi		x
Okul Oturum Alanı (m2)	5845	Pansiyon		x
Okul Bahçesi (Açık Alan)(m2)	4545			
Okul Kapalı Alan (m2)	6500			
Sanatsal, bilimsel ve sportif amaçlı toplam alan (m <sup>2</sup> )	70			
Kantin (m2)	70			
Tuvalet Sayısı	12			

- 2023-2024 eğitim ve öğretim döneminde okulumuzda görev yapan 1 öğretmen ve 13 öğrenci kurs merkezi olarak belirlenen Şehit Piyade Onbaşı Arman Galata Ortaokulunda kursa katılım gerçekleştirmiştir. 8. Sınıflardan 13 öğrenci katılım sağlamıştır. Kurslara devam eden öğrenciler konu tekrarı, soru çözümü vb. etkinliklerle derslerdeki başarı oranlarını artırmış olup 8. Sınıftan mezun olan öğrencilerin LGS' ye hazırlığında katkı sağlamıştır.
- Okul döneminde gerçekleştirilen belirli gün ve haftalara tüm öğretmen ve öğrencilerimiz katılım göstermiştir. Bahar aylarında okulda gerçekleştirilen kermes, mezuniyet vb. etkinlikler düzenlenmiştir.
- Okulumuzda Görsel Sanatlar dersi bünyesinde yapılan çalışmalar neticesinde öğrencilerin çalışmalarından sergi oluşturulmuş olup okulun belirlenen alanlarında öğrenci ve veli ziyaretlerine açılmıştır.
- 2023 yılında Teknofest, Sağlıklı Nesil Sağlıklı Gelecek Yarışmasına eserler gönderilmiştir.
- 2023-2024 eğitim ve öğretim yılında spor kulübü faaliyetleri kapsamında okulumuzda 9 lisanslı sporcu bulunmakla beraber dart alanında okul takımları oluşturulmuştur.

## ÖĞRENCİ DEVAMSIZLIK İSTATİSTİĞİ

- 2022-2023 eğitim ve öğretim döneminde 1 öğrenci sürekli devamsız durumdadır. Önceden sürekli devamsız olup okula devam eden ya da kaydı güncellenen 2 öğrenci vardır.
- Engelli öğrencilerin için kolaylaştırıcı çalışmalar kapsamında bina girişinde bulunan engelli rampası için gerekli tadilat çalışmaları yapılarak sorunsuz kullanımı kolaylaştırılmıştır.
- Öğrencilerimiz okula şehir içi dolmuşlarla, bisikletle, taşıma kapsamında servislerle ve yürüyerek ulaşım sağlamaktadır.
- Okulda kantin mevcut olup ilkokul bünyesinde kiralama yoluyla işletilmesi sağlanmaktadır. Öğrencilerin dışarı çıkmasını engellemek amacıyla nöbetçi öğretmenlerin gözetiminde veli izin belgeleriyle isteyen her öğrenciye düzenlenen “Öğle Arası Çıkış Kartı” basılmış olup okula giriş ve çıkışlar kontrol altına alınmıştır.
- Okulda doğal gaz ile ısınma sağlanmaktadır. Fakat binanın büyük olması ve yeterli sayıda petek bulunmamasından kaynaklı kış aylarında ısınma sorunları yaşanmaktadır.
- Okulumuzda sivil savunma çalışmaları kapsamında yangın tüpü, elektrik tertibatının kontrolü, su deposu temizliği, baca temizliği çalışmaları sene başında periyodik olarak gerçekleştirilmektedir. Öğrenciler, öğretmen ve çalışanlar ile birlikte belirli dönemlerde ikaz alarm, tahliye, deprem tatbikatları gerçekleştirilerek olası sorunlara çözüm bulunması amaçlanmıştır. Gerçekleştirilen faaliyetler MEBBİS İSG modülü üzerinden güncellenmektedir.
- Okulumuzda personel devam durumuna bakıldığında hastalık vb. durumlar haricinde personelin görevine zamanında geldiği ve devamsızlık yapmadığı görülmektedir. 6 öğretmen 2022-2023 eğitim ve öğretim yılında toplam 33 gün rapor/izin kullanmıştır.
- Okulumuz rehberlik servisinde bireysel görüşme yapılan öğrenci sayısı 42, veli sayısı 37, öğretmen sayısı 6’dır. Grup rehberliği bazında yapılan çalışmalar veliye yönelik 18 konu alanında 29 velinin katılımıyla, öğretmene yönelik 2 konu alanı 6 öğretmen katılımıyla ve öğrenciye yönelik akademik gelişim beş konu alanında 70 öğrenciye, sosyal duygusal gelişim on konu alanında 70 öğrenciye, kariyer gelişimi alanında 70 öğrenciye rehberlik çalışmaları gerçekleştirilmiştir.

• 2023-2024 Eğitim Öğretim Yılı																			
DEVAMSIZLIK YAPAN ÖĞRENCİ SAYISI																			
		0,5 - 5,5 GÜN ARASI				6 - 10,5 GÜN ARASI				11 - 19,5 GÜN ARASI				20 VE ÜZERİ GÜN ARASI					
Öğrenci Sayısı		ÖZÜRLÜ		ÖZÜRSÜZ		ÖZÜRLÜ		ÖZÜRSÜZ		ÖZÜRLÜ		ÖZÜRSÜZ		ÖZÜRLÜ		ÖZÜRSÜZ			
Sınıf	K	E	TOPLAM	K	E	K	E	K	E	K	E	K	E	K	E	K	E	K	E
5. SINIF	6	8	14	4	5	3	4	0	0	2	2	0	0	0	1	1	1	0	0
6. SINIF	11	10	21	5	8	1	6	0	2	5	3	0	0	0	0	0	0	2	1
7. SINIF	11	10	21	7	3	6	2	1	2	2	2	1	0	1	1	0	0	0	5
8. SINIF	8	6	14	5	5	5	2	1	0	0	1	0	0	1	2	0	0	2	1
<b>TOPLAM</b>	36	34	70	21	21	15	14	2	4	9	8	1	0	2	4	1	1	5	7

## 2.8. Çevre Analizi (PESTLE)

Çevre analiziyle okul/kurum üzerinde etkili olan veya olabilecek politik, ekonomik, sosyo-kültürel, teknolojik, yasal çevresel dış etkenlerin tespit edilmesi amaçlanmıştır.

Tablo 14. PESTLE Analiz Tablosu

Politik-Yasal etkenler	Ekonomik etkenler
<ul style="list-style-type: none"><li>• Kalkınma Planı ve Orta Vadeli Program,</li><li>• Bakanlık, il ve ilçe stratejik planlarının incelenmesi,</li><li>• Yasal yükümlülüklerin belirlenmesi,</li><li>• Oluşturulması gereken kurul ve komisyonlar,</li><li>• Okul/kurum çevresindeki politik durum.</li></ul>	<ul style="list-style-type: none"><li>• Okul/kurumun bulunduğu çevrenin genel gelir durumu,</li><li>• İş kapasitesi,</li><li>• Okul/kurumun gelirini arttırıcı unsurlar,</li><li>• Okul/kurumun giderlerini arttıran unsurlar,</li><li>• Tasarruf sağlama imkânları,</li><li>• İşsizlik durumu,</li><li>• Mal-ürün ve hizmet satın alma imkânları,</li><li>• Kullanılabilir bütçe</li></ul>
Sosyokültürel etkenler	Teknolojik etkenler
<ul style="list-style-type: none"><li>• Kariyer beklentileri,</li><li>• Ailelerin ve öğrencilerin bilinçlenmeleri,</li><li>• Aile yapısındaki değişimler (geniş aileden çekirdek aileye geçiş, erken yaşta evlenme vs.),</li><li>• Nüfus artışı,</li><li>• Göç,</li><li>• Nüfusun yaş gruplarına göre dağılımı,</li><li>• Hayat beklentilerindeki değişimler (Hızlı para kazanma hırısı, lüks yaşama düşkünlük, kırsal alanda kentsel yaşam),</li><li>• Beslenme alışkanlıkları,</li><li>• Değerler, mesleki etik kuralları vb.</li></ul>	<ul style="list-style-type: none"><li>• Okul/kurumun teknoloji kullanım durumu</li><li>• e- Devlet uygulamaları,</li><li>• Dijital Platformlar üzerinden uzaktan eğitim imkânları,</li><li>• Okul/kurumun sahip olmadığı teknolojik araçlar</li><li>• Personelin ve öğrencilerin teknoloji kullanım kapasiteleri,</li><li>• Personelin ve öğrencilerin sahip olduğu teknolojik araçlar,</li><li>• Teknoloji alanındaki gelişmeler</li><li>• Teknolojinin eğitimde kullanımı</li></ul>
Çevresel Etkenler	
<ul style="list-style-type: none"><li>• Hava ve su kirlenmesi,</li><li>• Toprak yapısı,</li><li>• Bitki örtüsü,</li><li>• Doğal kaynakların korunması için yapılan çalışmalar,</li><li>• Çevrede yoğunluk gösteren hastalıklar,</li><li>• Doğal afetler (deprem kuşağında bulunma, Covid 19, kene vakaları vb.)</li></ul>	

## 2.9. GZFT Analizi

Okul/kurumun güçlü ve zayıf yönleri ile okul/kurum dışında oluşabilecek fırsatlar ve tehditler belirlenmiştir.

Tablo 15. GZFT Listesi

İç Çevre	
Güçlü Yönler	Zayıf Yönler
Kurumun kayıt alanında bulunan yerleşik nüfusun tümüne ulaşabiliyor olması	Okulun fiziki şartları yetersizdir.
Kurumumuzdan hizmet alanlara eğitim düzeyi yüksek, deneyimli ve özverili personelle hizmet veriliyor olması	Sosyal Aktivitelerinin yetersiz olması.
Kurumumuzun sosyal, kültürel projeler ve sportif faaliyetler ile yerel/ulusal alanlarda başarılı olması	Öğretmenlerin saygınlığının toplumda azalması.
İletişim, yazışmalar ve ders işlenişinde teknolojik donanımın etkin kullanılıyor olması	Okulumuzda sadece öğretmenlerin kullanımına tahsis edilmiş alanlar yeterli değildir.
Kurum personelinin verimlilik ve etkinliğinin artırılmasına yönelik hizmet içi eğitim faaliyetlerinin düzenleniyor olması	Velilerin okul idaresine ve öğretmenlere yersiz müdahalelerde bulunması.
Okul ve kurumlarımızda eğitimin farklı alanlarında deneyimli, mevzuata hâkim ve iş birliğine yatkın personelin olması	Çalışanlara yapılan suçlamalarda veliye dönük yaptırımların yetersiz olması.
Kurumumuz teknolojik alt yapısının yeterli düzeyde olması	Okul bina giriş kapısında sabah saatlerinde trafiğin yoğun olması.
Okul misyon ve vizyonunun belirlenmiş olması	Bütçenin yetersiz olması.
Okul içindeki iletişimin sağlıklı olması	Yönetmelik ve genelgelerin sık değişmesi.
Eğitim materyali konusunda imkânların geniş olması	Okulun önünden geçen sokağın çıkmaz sokak olması nedeniyle trafiğin zaman zaman sıkışması
Okulun merkezi bir yerde olması, ulaşım imkânlarının kolay olması	Kurum kültürünün bir kısım personel tarafından yeterince benimsenememesi
Sınıf mevcutlarının standartlara uygun olması.	Kurum personelinin bir kısmının gelişime (teknolojik, mesleki yeterlilik) kolay uyum sağlayamaması
Öğrenciler arasındaki kaynaşmanın sağlanmış olması.	
Yabancı uyruklu öğrencilerin oryantasyonunun sağlıklı olması.	
Derslerde konuya uygun araç ve gereçler kullanılmaktadır. (Öğrenci Anketi)	
Öğretmenler yeniliğe açık olarak derslerin işlenişinde çeşitli yöntemler kullanmaktadırlar. (Öğrenci Anketi)	
Öğrenciler okulda kendilerini güvende hissetmektedirler. (Öğrenci Anketi)	
Teneffüslerde ihtiyaçlarını giderebilmektedirler. (Öğrenci Anketi)	

Dış Çevre	
Fırsatlar	Tehditler
STK lar ve Yerel Yönetimlerle iş birliğine gidilmesi.	Yerel Yönetimlerin ve STK ların iş yoğunluğu yüzünden eğitime yeterince destek olamayışları.
Yerel Yönetimin eğitim hizmetlerine duyarlılığı.	Paydaş kitlesinin orta ve orta altı ekonomik düzeye sahip olması.
Veli, esnaf ve Hayırsever Vatandaşların eğitime ekonomik açıdan katkı sağlamaları.	Toplumda şiddet olaylarının oranlarında artış olması.
Paydaş kitlesinin geniş olması.	Parçalanmış aile profili oranının artmış olması.
İdare- veli- öğretmen ve öğrenci iletişiminin çok yönlü sağlanabilmesi.	Yabancı uyruklu öğrencilerin entegrasyonunda dil sorunu yaşanması.
Teknolojik gelişmelerin takip ediliyor ve kullanılıyor olması.	Gelişen ve değişen teknolojiye uygun donatım maliyetlerinin yüksek olması.
MEB desteğine çabuk ve kolay erişim sağlanması.	İlimizin deprem kuşağında yer alması.

## 2.10. Tespit ve İhtiyaçların Belirlenmesi

Paydaş analizi, kurum içi ve dışı analiz sonucunda Okulumuzun faaliyetlerine ilişkin gelişim ve sorun alanları tespit edilmiştir. Belirlenen gelişim ve sorun alanları üç tema altında gruplandırılarak plan mimarisinin oluşturulmasında temel alınmıştır.

Gelişim ve sorun alanları analizi ile GZFT analizi sonucunda ortaya çıkan sonuçların planın geleceğe yönelim bölümü ile ilişkilendirilmesi ve buradan hareketle hedef, gösterge ve eylemlerin belirlenmesi sağlanmaktadır.

Gelişim ve sorun alanları ayrımında eğitim ve öğretim faaliyetlerine ilişkin üç temel tema olan Eğitime Erişim, Eğitimde Kalite ve kurumsal Kapasite kullanılmıştır. Eğitime erişim, öğrencinin eğitim faaliyetine erişmesi ve tamamlamasına ilişkin süreçleri; Eğitimde kalite, öğrencinin akademik başarısı, sosyal ve bilişsel gelişimi ve istihdamı da dâhil olmak üzere eğitim ve öğretim sürecinin hayata hazırlama evresini; Kurumsal kapasite ise kurumsal yapı, kurum kültürü, donanım, bina gibi eğitim ve öğretim sürecine destek mahiyetinde olan kapasiteyi belirtmektedir.

Eğitim ve Öğretime Erişim	Eğitim ve Öğretimde Kalite
<ul style="list-style-type: none"> <li>• Öğrencilerimizin devamsızlığı</li> <li>• Hayat boyu öğrenmeye katılım</li> <li>• Özel eğitime ihtiyaç duyan bireylerin uygun eğitime erişimi</li> </ul>	<ul style="list-style-type: none"> <li>• Bilimsel, kültürel, sanatsal ve sportif faaliyetler</li> <li>• Okuma kültürü</li> <li>• Örgün ve yaygın eğitimi destekleme ve yetiştirme kursları</li> <li>• Öğretmenlere yönelik hizmet içi eğitimler</li> <li>• Okul sağlığı ve hijyen</li> <li>• Zararlı alışkanlıklar</li> <li>• Eğitsel, mesleki ve kişisel rehberlik hizmetleri</li> <li>• Hayat boyu rehberlik hizmeti</li> <li>• Temel dersler önceliğinde ulusal ve uluslararası sınavlarda öğrenci başarısı</li> </ul>



- Yabancı dil yeterliliği
- Uluslararası hareketlilik programlarına katılım
- Öğrencilerde davranış problemleri

- Donatım eksikliği
- Teknolojik altyapı eksikliği
- İş ve işlemlerin gecikmesinden kaynaklanan kamu zararı
- Mevzuatın sık değişimi
- Stratejik yönetim ve planlama anlayışı
- İş sağlığı ve güvenliği
- Denetim anlayışından rehberlik anlayışına geçilemediği algısı
- Denetim hizmetlerine ilişkin yetki karmaşası
- Bütünsel bir izleme-değerlendirme sistemi
- Ulusal ve uluslararası kurum kuruluşlarla işbirliği
- Elektronik ağ ortamlarının etkinliği
- Arşiv yönetiminin yetersizliği
- İstatistik ve bilgi temini

# **3.BÖLÜM**

## **GELECEĞE BAKIŞ**

### 3. GELECEĞE BAKIŞ

Okul Müdürlüğümüzün Misyon, vizyon, temel ilke ve değerlerinin oluşturulması kapsamında öğretmenlerimiz, öğrencilerimiz, velilerimiz, çalışanlarımız ve diğer paydaşlarımızdan alınan görüşler, sonucunda stratejik plan hazırlama ekibi tarafından oluşturulan Misyon, Vizyon, Temel Değerler; okulumuz üst kurulana sunulmuş ve üst kurul tarafından onaylanmıştır.

#### 3.1. Misyon



Şehit Piyade Onbaşı Arman Galata İmam Hatip Ortaokulu olarak her bir öğrencimizin eşsiz potansiyelini keşfetmesine ve geliştirmesine olanak sağlayarak, onları bilgiye dayalı, düşünceli ve değerlerine bağlı bireyler olarak yetiştirmeyi amaçlıyoruz. Bunun yanında etik değerlerimizi, insanlık erdemlerimizi de öğretmeyi amaçlıyoruz.

#### 3.2. Vizyon



Bilimsel çalışmalardan, sanat ve sportif faaliyetlere kadar uzanan geniş bir alan da özgün araştırmaları, buluşları, projeleri, beceri tabanlı uygulamaları ve farkındalık eğitimleri gibi vatandaş odaklı hizmetleri esas alan, öğrenmeyi öğreterek, milletine, vatanına ve Atatürk ilkelerine bağlı; milli, manevi ve kültürel değerlerine sahip çıkan ve geliştiren; ülkesinin çağdaş dünyada yerini almasını sağlayan, üretken bireyler yetiştirmektir.

### 3.3. Temel Değerler

#### İlkelerimiz ve Temel Değerlerimiz

İlkelerimiz	
1	Paydaşlar eşitlikten yararlanır.
2	Paydaşların yöneltilmesi yapılır.
3	Paydaşlara fırsat eşitliği tanınır.
4	Veli-Öğrenci-Öğretmenin işbirliği içinde çalışmaları sağlanır.
5	Değişim ve yenileşme uyum.
6	Açıklık ve erişebilirlik.
7	Katılım ve sorumluluk bir arada değerlendirilir.
8	Sürekli ve sağlıklı iletişim.
9	Hesap verebilirlik.

Temel Değerlerimiz	
1	Ülkemizin geleceğinden sorumluyuz.
2	Eğitime yapılan yardımı kutsal sayar ve her türlü desteği veririz.
3	Toplam Kalite Yönetimi felsefesini benimseriz.
4	Kurumda çalışan herkesin katılımı ile sürecin devamlı olarak iyileştirileceğine ve geliştirileceğine inanırız.
5	Sağlıklı bir çalışma ortamı içerisinde çalışanları tanıyarak fikirlerine değer verir ve işimizi önemseriz.
6	Kendimizi geliştirmeye önem verir, yenilikçi fikirlerden yararlanırız.
7	Öğrencilerin, öğrenmeyi öğrenmesi ilk hedefimizdir.
8	Okulumuzla ve öğrencilerimizle gurur duyarız.
9	Öğrencilerimizi, yaratıcı yönlerinin gelişmesi için teşvik ederiz.
10	Öğrenme problemi olan öğrencilerimiz için özel destek programları hazırlarız.

### 3.4. AMAÇ, HEDEF VE PERFORMANS GÖSTERGESİ İLE STRATEJİLERİN BELİRLENMESİ

Tablo 16. Amaç, Hedef, Gösterge ve Stratejilere İlişkin Tablolar

TEMA	EĞİTİM VE ÖĞRETİME ERİŞİM ve KATILIM								
<b>Amaç 1</b>	Öğrencilerin eğitim öğretime etkin katılımlarıyla donanımlı olarak bir üst öğrenime geçişi sağlanacaktır.								
<b>Hedef 1.1</b>	Öğrenme kayıpları önleyici çalışmalar yapılarak azaltılacaktır.								
Performans Göstergeleri	Hedefe Etkisi	Başlangıç Değeri	2024	2025	2026	2027	2028	İzleme Sıklığı	Rapor Sıklığı
PG 1.1.1 Bir eğitim ve öğretim yılında destekleme ve yetiştirme kurslarına kayıt yaptıran öğrenci oranı (%)	25	6	8	10	12	14	15	6 ay	6 ay
PG 1.1.2 Destekleme ve yetiştirme kurslarına devam eden öğrencilerin katılım sağladığı derslerin not ortalaması	25	60	63	66	68	70	73	6 ay	6 ay
PG 1.1.3 20 gün ve üzeri özürsüz devamsızlık yapan öğrenci oranı (%)	25	12	11	8	6	4	2	6 ay	6 ay
PG 1.1.4 20 gün ve üzeri özürlü devamsızlık yapan öğrenci oranı (%)	25	2	2	2	1,5	1	0,5	6 ay	6 ay
<b>Koordinatör Birim</b>	Okul idaresi								
<b>İş birliği Yapılacak Birimler</b>	Rehberlik servisi, veliler, şube öğretmenler kurulu								
<b>Riskler</b>	Kurslara katılan öğrenci sayısının artması sonucu sınıf mevcutlarının fazlalığı								
<b>Stratejiler</b>	<ol style="list-style-type: none"> <li>Öğrencilerin genel derslerdeki kazanım eksiklikleri tespit edilerek destekleme ve yetiştirme kurslarıyla akademik yeterliklerinin artırılması sağlanacaktır.</li> <li>Dijital platformlar aracılığıyla öğrencilerin tamamlayıcı ve destekleyici eğitim almaları sağlanacaktır.</li> <li>DYK' lere yönelik ders içeriklerine katkı sağlayacak etkinlik, okuma vb aktivitelerin zenginleştirilmesi sağlanacaktır.</li> <li>DYK içerikleri öğrencinin hazır bulunuşluk seviyesi dikkate alınarak hazırlanacaktır.</li> </ol>								
<b>Maliyet Tahmini</b>	75.000 TL								
<b>Tespitler</b>	Temel dersler önceliğinde ulusal ve uluslararası sınavlarda öğrenci başarısı								
<b>İhtiyaçlar</b>	Seviye belirleme sınavları, öğrenci çalışma kitapları								

TEMA	EĞİTİM VE ÖĞRETİMDE KALİTE									
<b>Amaç 2</b>	Öğrencilere medeniyetimizin ve insanlığın ortak değerleriyle çağın gereklerine uygun bilgi, beceri, tutum ve davranışlar kazandırılacaktır.									
<b>Hedef 2.1</b>	Öğrencilerin akademik başarılarıyla birlikte tasarım ve girişimcilik yönlerini artırmaya yönelik bütüncül çalışmalar yürütülecektir.									
Performans Göstergeleri	Hedefe Etkisi	Başlangıç Değeri	2024	2025	2026	2027	2028	İzleme Sıklığı	Rapor Sıklığı	
PG 2.1.1 Öğrenci başına okunan kitap sayısı	40	5	7	8	10	11	13	6 ay	6 ay	
PG 2.1.2 Okulun katılım sağladığı ulusal ve uluslararası proje sayısı	30	2	4	6	7	8	9	6 ay	6 ay	
PG 2.1.3 Bir eğitim ve öğretim yılında yerel, ulusal ve uluslararası proje, yarışma vb. etkinliklere katılan öğrenci oranı (%)	30	14	15	17	20	22	25	6 ay	6 ay	
<b>Koordinatör Birim</b>	Okul idaresi									
<b>İş birliği Yapılacak Birimler</b>	Sınıf rehber öğretmenleri, rehberlik servisi, şube öğretmenler kurulu									
<b>Riskler</b>	Kurslara yoğun katılım sonucu sınıf mevcutlarının artması									
<b>Stratejiler</b>	<p>1. Öğrencilerin kompozisyon, resim, şiir vb. yarışmalara katılımları teşvik edilecek, okul içerisinde yapılan yarışmalarda ödüllendirilmeleri sağlanacaktır.</p> <p>2. Okul kütüphanesi zenginleştirilecek, öğrencilerin kitap okumasını teşvik edecek etkinlikler düzenlenecektir.</p> <p>3. Öğrencilerin yerel, ulusal ve uluslararası proje ve yarışmalara katılmaları teşvik edilecektir.</p>									
<b>Maliyet Tahmini</b>	150.000 TL									
<b>Tespitler</b>	<ul style="list-style-type: none"> <li>Bilimsel, kültürel, sanatsal ve sportif faaliyetler</li> <li>Okuma kültürü</li> </ul>									
<b>İhtiyaçlar</b>	Proje odası materyalleri, kütüphane için kitaplar									

TEMA	EĞİTİM VE ÖĞRETİMDE KALİTE								
<b>Amaç 2</b>	Öğrencilere medeniyetimizin ve insanlığın ortak değerleriyle çağın gereklerine uygun bilgi, beceri, tutum ve davranışlar kazandırılacaktır.								
<b>Hedef 2.2</b>	Öğrencilerin bilimsel, kültürel, sanatsal, sportif ve toplum hizmeti alanlarında ders dışı etkinliklere katılım oranı artırılacaktır.								
Performans Göstergeleri	Hedefe Etkisi	Başlangıç Değeri	2024	2025	2026	2027	2028	İzleme Sıklığı	Rapor Sıklığı
PG 2.2.1 Okulda bir eğitim ve öğretim döneminde bilimsel, kültürel, sanatsal ve sportif alanlarda en az bir faaliyete katılan öğrenci oranı (%)	40	40	45	50	55	60	65	6 ay	6 ay
PG 2.2.2 Bir eğitim ve öğretim yılında en az iki sosyal sorumluluk ve toplum hizmeti çalışmalarına katılan öğrenci oranı (%)	30	15	20	25	30	35	40	6 ay	6 ay
PG 2.2.3 Okulda bir eğitim ve öğretim yılında geleneksel çocuk oyunları alt başlığında en az bir faaliyete katılan öğrenci oranı (%)	30	30	35	40	45	50	55	6 ay	6 ay
<b>Koordinatör Birim</b>	Okul idaresi								
<b>İş birliği Yapılacak Birimler</b>	Sosyal Etkinlikler Kurulu, Sosyal Dayanışma ve Yardımlaşma Kulübü								
<b>Riskler</b>	Yeterli sayıda etkinlik düzenlenmemesi								
<b>Stratejiler</b>	<ol style="list-style-type: none"> <li>Her bir öğrencinin bir kulüp faaliyetinde aktif olarak yer alması sağlanarak kulüp faaliyetlerinin etkinliği artırılacaktır.</li> <li>Okul bünyesinde yarışmalar düzenlenecektir.</li> <li>Okul bahçeleri çocukların geleneksel oyunlarla vakit geçirmelerini sağlayacak ve gelişimlerini destekleyecek şekilde etkin olarak kullanılacaktır.</li> <li>Öğrenci seviyesine ve öğretim programı kazanımlarına uygun olarak geleneksel çocuk oyunları ders içi etkinliklerde kullanılacaktır.</li> </ol>								
<b>Maliyet Tahmini</b>	150.000 TL								
<b>Tespitler</b>	Bilimsel, kültürel, sanatsal ve sportif faaliyetler								
<b>İhtiyaçlar</b>	Bahçeye oyun alanları çizmek ve boyamak için gerekli malzeme ve işçilik, geleneksel çocuk oyunları malzemeleri								

TEMA	KURUMSAL KAPASİTE									
<b>Amaç 3</b>	Eğitim ortamlarının fiziki imkânları geliştirilecektir.									
<b>Hedef 3.1</b>	Temel eğitimde okulların niteliğini arttıracak uygulamalara ve çalışmalara yer verilmesi sağlanacaktır.									
Performans Göstergeleri	Hedefe Etkisi	Başlangıç Değeri	2024	2025	2026	2027	2028	İzleme Sıklığı	Rapor Sıklığı	
<b>PG 3.1.1 İyileştirilen fiziki mekân sayısı.</b>	100	4	5	6	7	8	10	6 ay	6 ay	
<b>Koordinatör Birim</b>	Okul idaresi									
<b>İş birliği Yapılacak Birimler</b>	Belediyeler, STK' ler, fabrikalar									
<b>Riskler</b>	Bağış ya da malzeme bulma zorluğu									
<b>Stratejiler</b>	Fiziki mekânların (derslikler, spor salonu, kütüphaneler, atölyeler vb.) iyileştirilmesi için kamu idareleri, belediyeler ve işverenlerle iş birlikleri yapılacaktır.									
<b>Maliyet Tahmini</b>	600.000 TL									
<b>Tespitler</b>	İş birliği yapılacak birimlerden olumlu geri dönüşlerin olmaması Maliyet konusunda yeterli parasal kaynakların olmaması									
<b>İhtiyaçlar</b>	Fiziki mekan için yeterli alanların oluşturulması Oluşturulacak alanlar için malzeme desteği									



TEMA	KURUMSAL KAPASİTE								
<b>Amaç 4</b>	Okulun eğitimin temel ilkeleri doğrultusunda niteliğini arttırmak amacıyla kurumsal kapasite geliştirilecektir.								
<b>Hedef 4.1</b>	Eğitim ve öğretimin sağlıklı ve güvenli bir ortamda gerçekleştirilmesi için okul sağlığı ve güvenliği geliştirilecektir.								
Performans Göstergeleri	Hedefe Etkisi	Başlangıç Değeri	2024	2025	2026	2027	2028	İzleme Sıklığı	Rapor Sıklığı
<b>PG 4.1.1 Okulda yaşanan kaza sayısı</b>	25	10	8	7	6	5	4	6 ay	6 ay
<b>PG 4.1.2 Bağımlılıkla mücadele ile ilgili konularda eğitim alan öğrenci ve öğretmen sayısı</b>	25	70	71	72	75	80	85	6 ay	6 ay
<b>PG 4.1.3 Afet ve acil durum tatbikat sayısı</b>	25	2	3	4	5	6	7	6 ay	6 ay
<b>PG 4.1.4 Hijyen, gıda güvenliği, bulaşıcı hastalıklar ile ilgili konularda verilen eğitim alan öğrenci, öğretmen ve personel sayısı</b>	25	70	71	72	75	80	85	6 ay	6 ay
<b>Koordinatör Birim</b>	Okul idaresi								
<b>İş birliği Yapılacak Birimler</b>	Rehberlik servisi, sağlık kuruluşları								
<b>Riskler</b>	4 kurumun iç içe eğitim faaliyetlerini sürdürmesi nedeniyle çok kalabalık öğrenci grubunun olması								
<b>Stratejiler</b>	<ol style="list-style-type: none"> <li>Eğitim ortamları iş sağlığı ve güvenliği yönergesine uygun hâle getirilecektir.</li> <li>Öğrenci, öğretmen ve velilerde farkındalık oluşturmak için bağımlılıkla mücadele, akran zorbalığı, siber zorbalık, sağlıklı beslenme ve obezite, hijyen, bulaşıcı hastalıklar ve gıda güvenliği gibi konularda alan uzmanları ile iş birliğinde eğitimler düzenlenecektir.</li> <li>Okulun afet ve acil durum eylem planının güncel tutulması sağlanacaktır.</li> <li>Afet ve acil durum tatbikatları düzenlenecektir.</li> </ol>								
<b>Maliyet Tahmini</b>	175.000 TL								
<b>Tespitler</b>	<ul style="list-style-type: none"> <li>Eğitsel, mesleki ve kişisel rehberlik hizmetleri</li> <li>İş sağlığı ve güvenliği</li> </ul>								
<b>İhtiyaçlar</b>	Alanında uzman kişilerin eğitim vermesi								

# **4.BÖLÜM**

## **MALİYETLENDİRME**

#### 4.1. Maliyetlendirme

**Tablo 17 Tahmini Maliyet Tablosu**

	2024	2025	2026	2027	2028	Toplam Maliyet
<b>Amaç 1</b>	10.000 TL	12.000 TL	15.000 TL	18.000 TL	20.000 TL	75.000 TL
<b>Hedef 1.1</b>	10.000 TL	12.000 TL	15.000 TL	18.000 TL	20.000 TL	75.000 TL
<b>Amaç 2</b>	50.000 TL	55.000 TL	60.000 TL	65.000 TL	70.000 TL	300.000 TL
<b>Hedef 2.1</b>	25.000 TL	27.500 TL	30.000 TL	32,500 TL	35.000 TL	150.000 TL
<b>Hedef 2.2</b>	25.000 TL	27.500 TL	30.000 TL	32,500 TL	35.000 TL	150.000 TL
<b>Amaç 3</b>	130.000 TL	142,500 TL	155.000 TL	167.500 TL	180.000 TL	775.000 TL
<b>Hedef 3.1</b>	100.000 TL	110.000 TL	120.000 TL	130.000 TL	140.000 TL	600.000 TL
<b>Amaç 4</b>	30.000 TL	32.500 TL	35.000 TL	37.500 TL	40.000 TL	175.000 TL
<b>Hedef 4.1</b>	30.000 TL	32.500 TL	35.000 TL	37.500 TL	40.000 TL	175.000 TL
<b>Genel Yönetim Giderleri</b>	10.000 TL	12.000 TL	15.000 TL	18.000 TL	20.000 TL	75.000 TL
<b>TOPLAM</b>	200.000 TL	221.500 TL	245.000 TL	268.500 TL	290.000 TL	1.225.000 TL

# **5.BÖLÜM**

## **İZLEME VE DEĞERLENDİRME**

## 5. İZLEME VE DEĞERLENDİRME

İzleme, stratejik plan uygulamasının sistematik olarak takip edilmesi ve raporlanmasıdır. Değerlendirme ise uygulama sonuçlarının amaç ve hedeflere kıyasla ölçülmesi ile söz konusu amaç ile hedeflerin tutarlılık ve uygunluğunun analizi olarak tanımlanmaktadır. Stratejik planda ortaya konulan hedeflere ilişkin olarak yıllık iş planlarının oluşturulması ve hedeflere ilişkin somut göstergelerin geliştirilmesi önem arz etmektedir. Diğer taraftan, stratejik planın gerçekleştirilmesinde etkili bir izleme ve değerlendirme sisteminin kurulması temel kritik başarı faktörü olarak görünmektedir. 5018 sayılı kanun çerçevesinde hazırlanan yıllık raporların yanı sıra yıl içindeki uygulamaların takibine imkan tanıyacak belirli periyotları içeren raporlama ile uygulamaların izlenmesi ve gerekli değerlendirmelerin yapılarak faaliyetlerin sürekli olarak iyileştirilmesinin sağlanması öngörülmektedir.

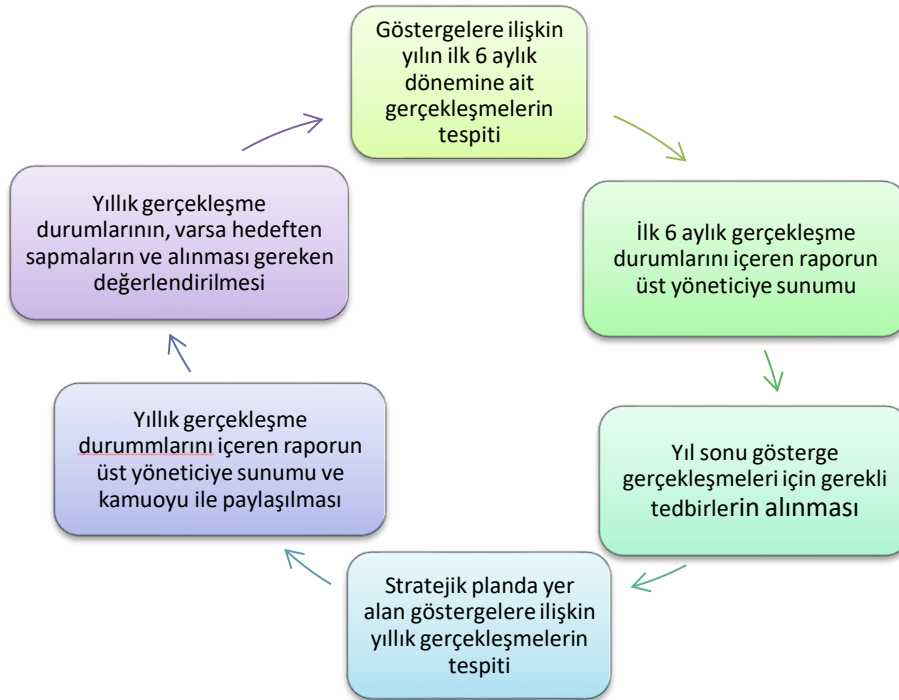
Şehit Piyade Onbaşı Arman Galata Ortaokulu Müdürlüğü 2024-2028 Stratejik Planı İzleme ve Değerlendirme Modeli'nin çerçevesini:

1. 2024-2028 Stratejik Planı ve performans programlarında yer alan performans göstergelerinin gerçekleşme durumlarının tespit edilmesi,
2. Performans göstergelerinin gerçekleşme durumlarının hedeflerle kıyaslanması,
3. Sonuçların raporlanması ve paydaşlarla paylaşımı,
4. Gerekli tedbirlerin alınması süreçleri oluşturmaktadır.

Müdürlüğümüz 2024-2028 Stratejik Planında yer alan performans göstergelerinin gerçekleşme durumlarının tespiti yılda iki kez yapılacaktır. Yılın ilk altı aylık dönemini kapsayan birinci izleme kapsamında, Müdürlüğümüz strateji geliştirme birimi tarafından performans programlarında yer alan performans göstergelerinin gerçekleşme durumları tespit edilecektir. Göstergelerin gerçekleşme durumları hakkında hazırlanan rapor üst yöneticiye sunulacak ve böylelikle göstergelerdeki yıllık hedeflere ulaşılmasını sağlamak üzere gerekli görülebilecek tedbirlerin alınması sağlanacaktır.

Yılın tamamını kapsayan ikinci izleme dâhilinde, Müdürlüğümüz strateji geliştirme birimi tarafından performans programlarında yer alan performans göstergelerinin yıl sonu gerçekleşme durumları tespit edilecektir. Yılsonu gerçekleşme durumları, varsa gösterge hedeflerinden sapmalar ve bunların nedenleri üst yönetici başkanlığında birim yöneticilerince değerlendirilerek gerekli tedbirlerin alınması sağlanacaktır.

### İzleme ve Değerlendirme Modeli



## EKLER:

### EK-1 Paydaş Anketleri

NO	ORTAOKUL ÖĞRENCİLERİ İÇİN KONU BAŞLIKLARI	Kesinlikle	Katılıyorum	Kararsızım	Kesinlikle Katılmıyorum	Katılmıyorum
01-	Okulda kendimi güvende hissediyorum.	( )	( )	( )	( )	( )
02-	Okul temiz ve hijyeniktir.	( )	( )	( )	( )	( )
03-	Okulun fiziki koşullarını yeterlidir.	( )	( )	( )	( )	( )
04-	Okul, yeni kabul edilen çocuklara uygun desteği sağlar.	( )	( )	( )	( )	( )
05-	Farklı kültürlerden gelen öğrencilerin bu okulda memnuniyetle karşılanacağını düşünüyorum.	( )	( )	( )	( )	( )
06-	Öğretmenlerime ihtiyaç duyduğumda kolaylıkla görüşebilirim.	( )	( )	( )	( )	( )
07-	Okul müdürüne ihtiyaç duyduğumda kolaylıkla görüşebilirim.	( )	( )	( )	( )	( )
08-	Okul rehberlik servisinden ihtiyaçlarımı doğrultusunda faydalanabiliyorum.	( )	( )	( )	( )	( )
09-	Okul kişisel hedefler belirlememde ve bu hedeflere ulaşmamda yeterli rehberlik ediyor.	( )	( )	( )	( )	( )
10-	Okulumda yer almam için birçok fırsat var.	( )	( )	( )	( )	( )
11-	Okul bana yeterli ders dışı etkinlik olanakları sunuyor.	( )	( )	( )	( )	( )
12-	Okul kulüpleri amacına uygun şekilde gelişimime katkı sağlıyor.	( )	( )	( )	( )	( )
13-	Öğretmenlerim sınıfta adil kurallara sahipler ve tarafsızlar.	( )	( )	( )	( )	( )
14-	Öğretmenlerim beni daha iyi performans göstermem için teşvik ediyor.	( )	( )	( )	( )	( )
15-	Öğretmenlerim derslerin işlenişinde farklı ve ilgi çekici yöntemler kullanır.	( )	( )	( )	( )	( )
16-	Sınav ve ödevlerin beni değerlendirmek için adil ve yeterli olduğunu düşünüyorum.	( )	( )	( )	( )	( )
17-	Okulda düzenlenen sanatsal ve kültürel faaliyetler yeterlidir.	( )	( )	( )	( )	( )
18-	Okulda öğrencilerin görüşleri dikkate alınır.	( )	( )	( )	( )	( )
19-	Okul kantininde yeterli ve sağlıklı yiyecekler var.	( )	( )	( )	( )	( )
20-	DYK'leri yeterli buluyorum.	( )	( )	( )	( )	( )

NO	ÖĞRETMENLER İÇİN KONU BAŞLIKLARI	Kesinlikle Katılıyorum	Katılıyorum	Kararsızım	Kesinlikle Katılmıyorum	Katılmıyorum
01-	Okulun misyonu ve vizyonunu tam olarak anlıyorum.	( )	( )	( )	( )	( )
02-	Okulda eğitim ve yönetim kalitesi sürekli olarak gelişiyor.	( )	( )	( )	( )	( )
03-	Okul temiz ve hijyeniktir.	( )	( )	( )	( )	( )
04-	Okul, öğrencilerin ve personelin güvenliğini sağlamak için uygun güvenlik önlemleri alır.	( )	( )	( )	( )	( )
05-	Okul, yeni kabul edilen öğrencilere uygun desteği sağlar.	( )	( )	( )	( )	( )
06-	Okulumuz mesleki yeterliliğimi geliştirmek için eğitim fırsatları sunuyor.	( )	( )	( )	( )	( )
07-	Okul yönetimimiz öğretmenleri etkin bir şekilde yönlendirir.	( )	( )	( )	( )	( )

08-	Okulumuz, öğrencilerin öğrenme ilgisini uyandıracak bir öğrenme ortamı oluşturmuştur.	( )	( )	( )	( )	( )
09-	Etkili bir öğretmen olmak için ihtiyaç duyduğum kaynaklara erişimim var.	( )	( )	( )	( )	( )
10-	Bana sunulan kaynakları kullanmak için gerekli eğitime sahibim.	( )	( )	( )	( )	( )
11-	Okulumuzun, farklı ihtiyaçları olan öğrencileri desteklemek için etkin bir politikası vardır.	( )	( )	( )	( )	( )
12-	Okulumuz müfredat uygulamasını etkin bir şekilde izler.	( )	( )	( )	( )	( )
13-	Okulumuz, velilere uygun etkinlikler düzenlemektedir.	( )	( )	( )	( )	( )
14-	Diğer öğretmenlerle iş birliği yaparım.	( )	( )	( )	( )	( )
15-	Okul personeli arasında dostane bir ilişki sürdürülür.	( )	( )	( )	( )	( )
16-	Takım ruhumuz ve moralimiz yüksek.	( )	( )	( )	( )	( )
17-	Okulumuza aidiyet hissediyorum.	( )	( )	( )	( )	( )

NO	VELİLER İÇİN KONU BAŞLIKLARI	Kesinlikle Katılıyorum	Katılıyorum	Kararsızım	Kesinlikle Katılmıyorum	Katılmıyorum
02-	Okulda eğitim ve yönetim kalitesi sürekli olarak gelişiyor.	( )	( )	( )	( )	( )
03-	Okul temiz ve hijyeniktir.	( )	( )	( )	( )	( )
04-	Okul, öğrencilerin ve personelin güvenliğini sağlamak için uygun güvenlik önlemleri alır.	( )	( )	( )	( )	( )
05-	Okul, yeni kabul edilen öğrencilere uygun desteği sağlar.	( )	( )	( )	( )	( )
06-	Okul, çocuğumun okumaya olan ilgisini geliştirmesine yardımcı olabilir.	( )	( )	( )	( )	( )
07-	Okul çocuğumun öğrenme ilgisini güçlendiriyor.	( )	( )	( )	( )	( )
08-	Okul çocuğumun ahlaki gelişimini teşvik edebilir.	( )	( )	( )	( )	( )
09-	Okulda kullanılan değerlendirme yöntemleri çocuğumun gelişimini tüm yönleriyle anlamama yardımcı oluyor.	( )	( )	( )	( )	( )
10-	Okul, çocuğumun öğrenme performansı ve gelişimi hakkında beni iyi bilgilendiriyor.	( )	( )	( )	( )	( )
11-	Okul çocuğuma duygusal rahatsızlık ve öğrenme güçlükleri ile karşılaştığında yeterli desteği ve rehberlik sağlar.	( )	( )	( )	( )	( )
12-	Öğretmenlerin benimle iletişim kurma yöntemlerinden memnunum.	( )	( )	( )	( )	( )
13-	Herhangi bir problem durumunda müdür endişelerime cevap veriyor.	( )	( )	( )	( )	( )
14-	Okulda, velilerin ihtiyaçlarına uygun eğitim faaliyetleri düzenlenir.	( )	( )	( )	( )	( )
15-	Okul, çocukların gelişimini desteklemek için velilerle iyi bir ilişki kurar.	( )	( )	( )	( )	( )
16-	Okul, aktif veli katılımını teşvik eder.	( )	( )	( )	( )	( )
17-	Okulun veli etkinliklerine aktif olarak katılırım.	( )	( )	( )	( )	( )
18-	Bir veli olarak okula aidiyet hissediyorum.	( )	( )	( )	( )	( )
19-	Çocuğumun ev ödevlerini tamamlamasını sağlarım.	( )	( )	( )	( )	( )
20-	Çocuğumu okumaya teşvik ederim.	( )	( )	( )	( )	( )
21-	Çocuğumun her gün okula gitmesini sağlarım.	( )	( )	( )	( )	( )
22-	Çocuğumun eğitiminde aktif bir ortağım.	( )	( )	( )	( )	( )

## **Ek-2 Stratejik Plan Mimarisi**

### **Eđitime ve Öğretime Erişim ve Katılım**

#### **1.1. Okula devam ve tamamlama**

- 1.1.1. Sınıf tekrarı
- 1.1.2. Okulu bırakma
- 1.1.3. Devamsızlık

#### **1.2. Ders Dışı etkinliklere katılım**

- 1.2.1. Kulüp faaliyetleri
- 1.2.2. Gezi, Fuar ve Gözlem Faaliyetleri
- 1.2.3. Sosyal Sorumluluk Faaliyetleri
- 1.2.4. Bölgesel (yerel), Ulusal ve Uluslararası Proje, Yarışma vb. Etkinliklere Katılım

#### **1.3. Özel eğitime ihtiyaç duyan bireylerin erişimi**

#### **1.4. Destekleme ve yetiştirme kurslarına katılım ve devam**

#### **1.5. Özel politika gerektiren grupların eğitim ve öğretime erişimi (göçmenler, romanlar, mevsimlik tarım işçilerinin çocuklarının eğitimi vd.)**

#### **1.6. Uzaktan eğitim faaliyetlerine katılım**

#### **1.7. Bir üst öğrenime geçiş**

#### **1.8. Mezuniyet oranı**

## **2. Eğitim ve Öğretimde Kalite**

### **2.1. Akademik Kazanımlar**

- 2.1.1. Türkçe ve yabancı dil
  - 2.1.1.1. Dinleme
  - 2.1.1.2. Konuşma
  - 2.1.1.3. Okuma
  - 2.1.1.4. Yazma
  - 2.1.1.5. Okunan Kitap Sayısı
  - 2.1.1.6. Okuma, Yazma ve Konuşma Etkinlikleri
- 2.1.2. Matematik
- 2.1.3. Fen Bilimleri
- 2.1.4. Sosyal Bilimler
- 2.1.5. Meslek Dersleri
- 2.1.6. Eğitim Bilişim Ağı

### **2.2. 21.yy. Becerileri**

- 2.2.1. STEM
- 2.2.2. Yapay Zekâ
- 2.2.3. Çevre ve İklim Değişikliği
  - 2.2.3.1. Kaynakların Tasarruflu Kullanımı
- 2.2.4. Finansal Okuryazarlık
- 2.2.5. Dijital Okuryazarlık
- 2.2.6. İletişim ve İş Birliği
- 2.2.7. Bilgi ve Medya Okuryazarlığı
- 2.2.8. Girişimcilik
- 2.2.9. Sosyal ve Kültürlerarası Beceriler
- 2.2.10. Problem Çözme Becerileri (Matematiksel problem çözmeden çatışma çözmeye kadar detaylandırılabilir.)
- 2.2.11. Eleştirel Düşünme Becerileri
- 2.2.12. \*Yaratıcılık (Yenilikçilik) ve Bilimsel Araştırma Becerileri
- 2.2.13. Veri Okuryazarlığı
- 2.2.14. Sürdürülebilirlik ve İleri Dönüşüm

### **2.3. Toplumsal Yaşam Becerileri**



- 2.3.1. Sevgi, Saygı, Adalet ve Hoşgörü Kazanımları
- 2.3.2. Ahlaki ve Etik Değerler
- 2.4. Değerler Eğitimi**
  - 2.4.1. Okul Hizmetlerine Katılım (temizlik, bakım vb.)
  - 2.4.2. Sosyal Sorumluluk Çalışmaları
- 2.5. Ölçme ve Değerlendirme**
  - 2.5.1. Okul Sınavları
  - 2.5.2. Ulusal Sınavlar
  - 2.5.3. Ulusal ve Uluslararası Faaliyetlerde Alınan Dereceler
- 2.6. Sektöre, Üst Öğrenime Hazırlık ve İstihdam**
  - 2.6.1. Atölye Eğitimleri
  - 2.6.2. Staj Eğitimleri
  - 2.6.3. Buluş, Patent, Endüstriyel Tasarım, Marka ve Faydalı Model
  - 2.6.4. Mesleki Alan Etkinlikleri
  - 2.6.5. Mesleki Eğitime Katkı Sağlayacak İş Birlikleri
- 2.7. Rehberlik**
  - 2.7.1. Eğitsel Rehberlik
  - 2.7.2. Mesleki Rehberlik
  - 2.7.3. Kişisel Rehberlik
  - 2.7.4. Oryantasyon
  - 2.7.5. Aile rehberliği
- 3. Kurumsal Kapasite**
  - 3.1. Fiziksel İmkanlar ve Donatım**
    - 3.1.1. Derslikler
    - 3.1.2. Spor Salonu
    - 3.1.3. Kütüphane
    - 3.1.4. Çok amaçlı Salon
    - 3.1.5. Öğretmenler Odası
    - 3.1.6. İdari Bölümler
    - 3.1.7. Okul Bahçesi
    - 3.1.8. Atölyeler
    - 3.1.9. Laboratuvarlar
    - 3.1.10. Yatakhane/Pansiyon
    - 3.1.11. Yemekhane
    - 3.1.12. Tuvaletler
    - 3.1.13. Oyun Alanları
    - 3.1.14. Bilişim Sınıfları
  - 3.2. Mali Yönetim**
    - 3.2.1. Döner Sermaye Gelirleri
    - 3.2.2. Mal ve Hizmet Alımları
    - 3.2.3. Enerji Verimliliği
    - 3.2.4. Kaynak Tasarrufu
  - 3.3. İnsan kaynakları**
    - 3.3.1. Öğretmenlerin Mesleki Gelişimi
      - 3.3.1.1. Okul Temelli Mesleki Gelişim Faaliyetleri
      - 3.3.1.2. Öğretmen Bilişim Ağı
      - 3.3.1.3. Mahalli Hizmet İçi Eğitimler
      - 3.3.1.4. Aday Öğretmenlik
      - 3.3.1.5. Mentorluk ve Koçluk
      - 3.3.1.6. Ulusal ve Uluslararası İyi Uygulama Örnekleri
      - 3.3.1.7. Personel Ödül Yönetimi
    - 3.3.2. Okul Yöneticilerinin Mesleki Gelişimi
      - 3.3.2.1. Öğretmen Bilişim Ağı

- 3.3.2.2. Mahalli Hizmet İçi Eğitimler
- 3.3.2.3. Mentorluk ve Koçluk
- 3.3.2.4. Ulusal ve Uluslararası İyi Uygulama Örnekleri
- 3.3.3. Destek Personelinin Mesleki Gelişimi
- 3.3.4. Motivasyon
- 3.3.5. İş Doyumu
- 3.3.6. Oryantasyon
- 3.3.7. Personelin İyi Olma Hali
- 3.4. Organizasyon**
  - 3.4.1. Görev Dağılımı
  - 3.4.2. Kurul ve Komisyonlar
  - 3.4.3. Okul Aile Birliği
  - 3.4.4. Katılımcılık
  - 3.4.5. Şeffaflık ve Hesap Verebilirlik
  - 3.4.6. İzleme ve Değerlendirme
  - 3.4.7. Bilgi ve İletişim Teknolojilerinden Yararlanma
  - 3.4.8. Öğrenci İşlerinin Yönetimi
  - 3.4.9. Kurum İçi İletişim
  - 3.4.10. Okul Toplum İlişkileri
  - 3.4.11. Kurumlar Arası İletişim ve İş Birliği
- 3.5. Okul Sağlığı ve Güvenliği**
  - 3.5.1. Kantin
  - 3.5.2. Tuvaletler
  - 3.5.3. Temizlik ve Hijyen Farkındalığı
  - 3.5.4. Sağlıklı Beslenme ve Obezite
  - 3.5.5. Bulaşıcı Hastalıklar
  - 3.5.6. Bağımlılıkla Mücadele
  - 3.5.7. Gıda Güvenliği
  - 3.5.8. Okul Çevresi Güvenliği
  - 3.5.9. İş Sağlığı ve Güvenliği (Okul Kazaları, Atölye Denetimleri vb.)
  - 3.5.10. Zorbalık ve Şiddet
- 3.6. Sivil Savunma**
  - 3.6.1. İlk Yardım ve Acil Durum
  - 3.6.2. Afet riski azaltma
    - 3.6.2.1. Deprem
    - 3.6.2.2. Sel
    - 3.6.2.3. Heyelan
    - 3.6.2.4. Yangın
    - 3.6.2.5. Çığ
    - 3.6.2.6. Salgın hastalıklar

### EK-3 Örnek İzleme ve Değerlendirme Şablonu

2024-2025 Eğitim Öğretim Yılı Stratejik Plan İzleme ve Değerlendirme Tablosu					
A1					
H1.1					
Hedef 1.1 Performansı					
Sorumlu Birim					
Performans Göstergesi	Hedefe Etkisi (%)	Plan Dönemi Başlangıç Değeri *(A)	İzleme Dönemindeki Yıl Sonu Hedeflenen Değer (B)	İzleme Dönemindeki Gerçekleşme Değeri (C)	Performans (%) (C-A)/(B-A)
PG 1.1.1 Her dönem sınıf velilerine yönelik düzenlenen etkinlik sayısı	60	3	5	4	80
PG 1.1.2 En az bir aile eğitimi alan veli oranı (%)	40	20	50	20	40
<b>Hedefe İlişkin Değerlendirmeler</b>					
<p>2024-2025 eğitim öğretim yılında PG 1.1.1 için performansın %80 oranında gerçekleştiği görülmektedir. 2024-2025 eğitim öğretim yılında PG 1.1.2 için performansı %40 oranında gerçekleştiği göz önünde bulundurularak ailelerin eğitim faaliyetlerine katılımının artırılması için sınıf rehber öğretmenleri aracılığıyla telefon görüşmeleri yapılması planlanmıştır.</p>					

\* 2024-2028 dönemini kapsayan stratejik plan için 2023 yılsonu değeridir.

\*\*Her yılın ilk altı ayında, ilgili hedefe ait performans göstergelerinin performans düzeyi dikkate alınarak izlemenin yapıldığı yılın sonu itibarıyla hedeflenen değere ulaşıp ulaşılamayacağını analizi yapılır. Hedeflene değere ulaşılmasını engelleyecek hususlar ve riskler varsa değerlendirilir. Hedeflenen değere ulaşılmasını sağlayacak temel tedbirler kısaca yer verilir.

\*PG 1.1.1'in performansının hedefe etkisinin çarpımı ile PG 1.1.2'nin performansının hedefe etkisinin çarpımları sonucunun toplanmasıyla elde edilir.  $(\%100 \times \%60) + (\%70 \times \%40) = \%60 + \%28 = \%88$